

**STROKOVNE PODLAGE
ZA DEPONIJE ZEMLJINE
V OBČINI PIRAN**

VMESNO POROČILO

oktober 2010

Naročnik: **Občina Piran**
Tartinijev trg 2, 6330 Piran

Izdelovalec: **Prostorsko načrtovanje Aleš Mlakar s.p.**,
Pokopališka ulica 5, 1000 Ljubljana

Št. naloge: **27/10**

Naloga:

**STROKOVNE PODLAGE
ZA DEPONIJE ZEMLJINE
V OBČINI PIRAN**

VMESNO POROČILO

Predstavnica naročnika: **Jasmina Bolčič**, univ.dipl.inž.kraj.arh.

Odgovorni nosilec naloge: dr. **Aleš Mlakar**, univ.dipl.inž.kraj.arh.

Pripravili: dr. **Aleš Mlakar**, univ.dipl.inž.kraj.arh.
Nika Cigoj, univ.dipl.inž.kraj.arh.
Janez Rupreht, ac.spec.agr.

Odgovorni predstavnik
izdelovalca: dr. **Aleš Mlakar**, univ.dipl.inž.kraj.arh.

Datum: **oktober 2010**

Kazalo

1	Uvod	1
2	Pregled značilnosti zemljin na območju Občine Piran	2
2.1.	Kambična tla, karbonatna rjava tla, plitva in rendzina na eocenskem flišu, antropogena 2	
2.2.	Kambična tla, karbonatna rjava tla na eocenskem flišu, antropogena in rigolana	4
2.3.	Kambična tla, evtrična rjava tla na eocenskem flišu, antropogena	5
2.4.	Kambična tla, evtrična rjava tla na eocenskem flišu, koluvialna	6
2.5.	Obrečna tla, evtrična tla na glinasto - ilovnatem aluviju, globoka, oglejena	7
2.6.	Oglejna tla, hipoglej, evtričen, mineralen	8
2.7.	Rečno morski sedimenti (mulj)	8
2.8.	Morski sedimenti (mulj)	8
3	Analiza prostora za potrebe opredelitve možnih lokacij za trajno deponijo	10
3.1	Izhodišča analize	10
3.2	Podatki in usmeritve nosilcev urejanja prostora	11
3.3	Analiza ranljivosti, primernosti in ustreznosti prostora	12
3.3.1	Model ranljivosti	13
3.3.2	Model privlačnosti	20
3.3.3	Model ustreznosti	21
4	Pregled možnih lokacij	22
4.1	Območja trajnih deponij zemljine iz zemeljskih izkopov	24
	Lokacija št. 1	24
	Lokacija št. 4	29
	Lokacija št. 5	32
4.2	Območja, kjer se zemljino iz zemeljskih izkopov uporabi za sanacijo	34
4.2.1	Evidenca degradiranih območij	34
4.2.2	Predlog degradiranih območij za sanacijo	35
	Lokacija št. 2	36
	Lokacija št. 3	38
4.3	Območja, kjer se zemljino iz zemeljskih izkopov uporabi za izboljšanje kakovosti kmetijskih zemljišč	41
	Lokacija št. 6	41
5	Nadaljnji koraki priprave strokovne podlage	44
6	Viri in literatura	45

1 Uvod

Strokovna podlaga obravnava način ravnanja z zemljino iz zemeljskih izkopov pri gradnji objektov na območju Občine Piran. Reševanje viškov materiala iz zemeljskih izkopov se trenutno rešuje od primera do primera in je praviloma prepuščeno posameznim investitorjem. Namen strokovnih podlag je izdelati strokovno osnovo, na podlagi katere bo možno probleme povezane z ravnanjem z zemljino iz zemeljskih izkopov reševati sistematično. Osnovno izhodišče strokovne podlage je:

- opredeliti načine ponovne uporabe zemljine iz zemeljskih izkopov, tako da se zmanjša količina materiala, ki se trajno odloži;
- opredeliti možne lokacije trajne deponije, praviloma na način, da odlaganje zemljine predstavlja sanacijo degradiranega območja oz. služi vzpostavitvi pogojev za zeleno rabo prostora.

Vmesno poročilo služi kot:

- priloga osnutku OPN za potrebe pridobivanja smernic nosilcev urejanja prostora,
- osnova za strokovno razpravo pred zaključkom naloge.

Vmesno poročilo obsega:

- pregled značilnosti zemljin na območju Občine Piran,
- analizo prostora za potrebe opredelitve možnih lokacij za trajno deponijo,
- pregled možnih lokacij za deponijo,

Strokovna podlaga bo v naslednjem koraku obsegala še:

- oceno obsega izkopane zemljine na osnovi opredelitev v prostorskih aktih občine (glede na znane investicijske namere je izhodiščna ocena za potrebe priprave analize prostora oz. opredelitve možnih lokacij 1.000.000,00 m³ materiala, ki ga je treba deponirati),
- pregled možnosti uporabe posameznih tipov zemljine,
- predlog prednostne lokacije (prednostnih lokacij) oz. načina deponiranja, ki se vključi (vključijo) v OPN,
- usmeritve za nadaljnje načrtovanje in opredelitev postopkov ravnanja z zemljino.

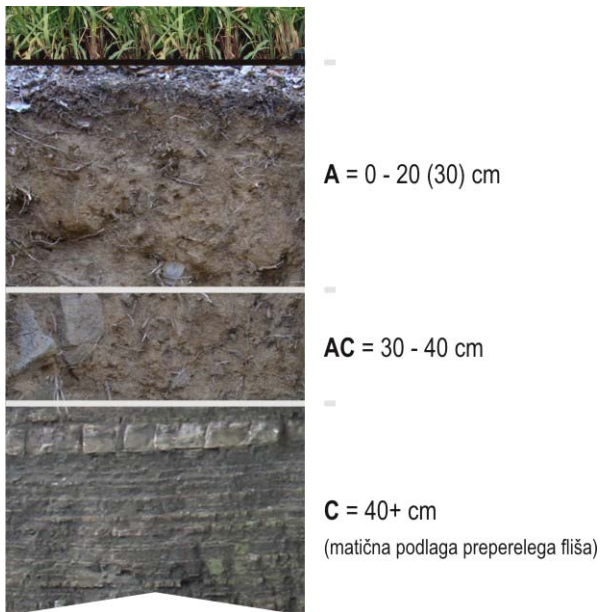
2 Pregled značilnosti zemljin na območju Občine Piran

Na podlagi Pedološke karte Slovenije (Ministrstvo za kmetijstvo, gospodarstvo in prehrano: <http://rkg.gov.si/GERK/>, 2010) so za potrebe analize uporabnosti zemljine opredeljeni spodnji tipi zemljin (glej tudi sliko 1). V nadaljevanju priprave strokovne podlage bodo analizirane možnosti nadaljnje uporabe posameznih tipov zemljine.

1. Kambična tla, karbonatna rjava tla, litva in rendzina na eocenskem flišu, antropogena

1.A Rendzina na eocenskem flišu

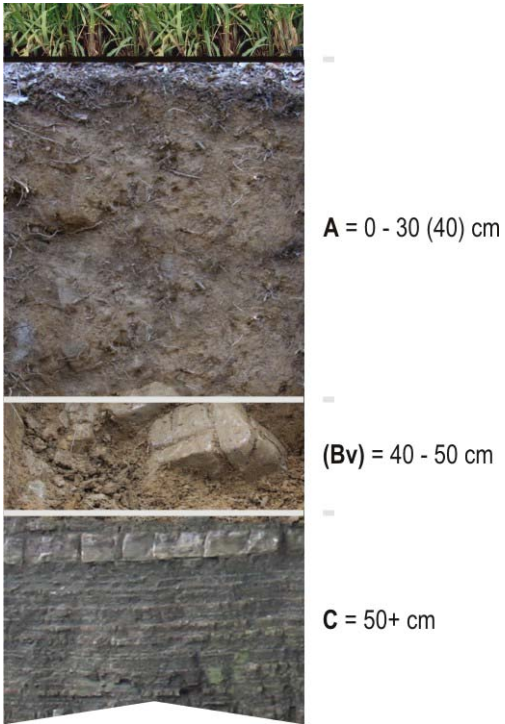
A - AC - C



1. Kambična tla, karbonatna rjava tla, plitva in rendzina na eocenskem flišu, antropogena

1.B Karbonatna rjava tla, plitva

A - (B_v) - BC - C



2. Kambična tla, karbonatna rjava tla na eocenskem flišu, antropogena in rigolana

P1 - B1ca - C



P1 = 0 - 60 (80) cm
(antropogeno ustvarjen horizont - rigolan ali ročno obdelan)



B1ca = 80 - 120 cm (vsebuje aktivno apno do 15%)



C = 120+ cm

3. Kambična tla, evtrična rjava tla na eocenskem flišu, antropogena

P1 - B_v - C



P1 = 0 - 60 (70) cm
(antropogeno ustvarjen horizont - rigolan ali ročno obdelan)

B_v = 70 - 90 (100) cm
(vsebuje malo skeleta - peščenjaka)

C = 100+ cm

4. Kambična tla, evtrična rjava tla na eocenskem flišu, koluvialna

Ah - AB - B1v - C:



Ah = 0 - 50 (60) cm

(- ima veliko kapaciteto za vodno retenzijo
- vsebuje do 5% organske snovi
- ne vsebuje motečega skeleta)

AB = 50 - 70 cm (prehodni horizont)

B1v = 70 - 110 (150 - 200) cm

(posebni kosi peščenjaka)

C = 110+ cm

(Pri vseh zemeljskih izkopih je potrebno horizont C ločeno deponirati in ga pred nadaljno uporabo za kmetijstvo ustrezno obdelati (separacija ali mletje, odstranitev peščenjakov). Ta se lahko nemeni za gradnjo.)

5. Obrečna tla, evtrična tla na glinasto - ilovnatem aluviju, globoka, oglejena

A₁ - A₂ - G_{o1} - G_r:



A1 = 0 - 25 cm



A2 = 25 - 60 cm



G_{o1} = 60 - 90 (120) cm
(v zimskem in spomladanskem času prisotna podtalnica - voda)

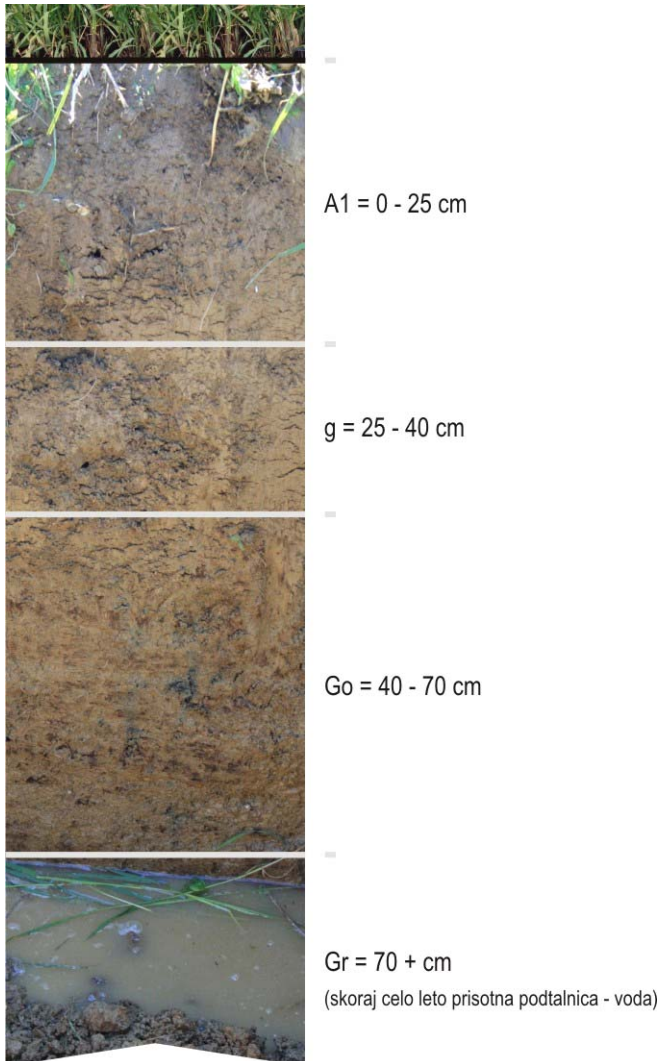


G_r = 120 (150) + cm
(skoraj celo leto prisotna podtalnica - voda)

Ne vsebujejo motečega skeleta (peščenjaka) ali pa zelo malo.
Običajno težke MG - MGI teksture.

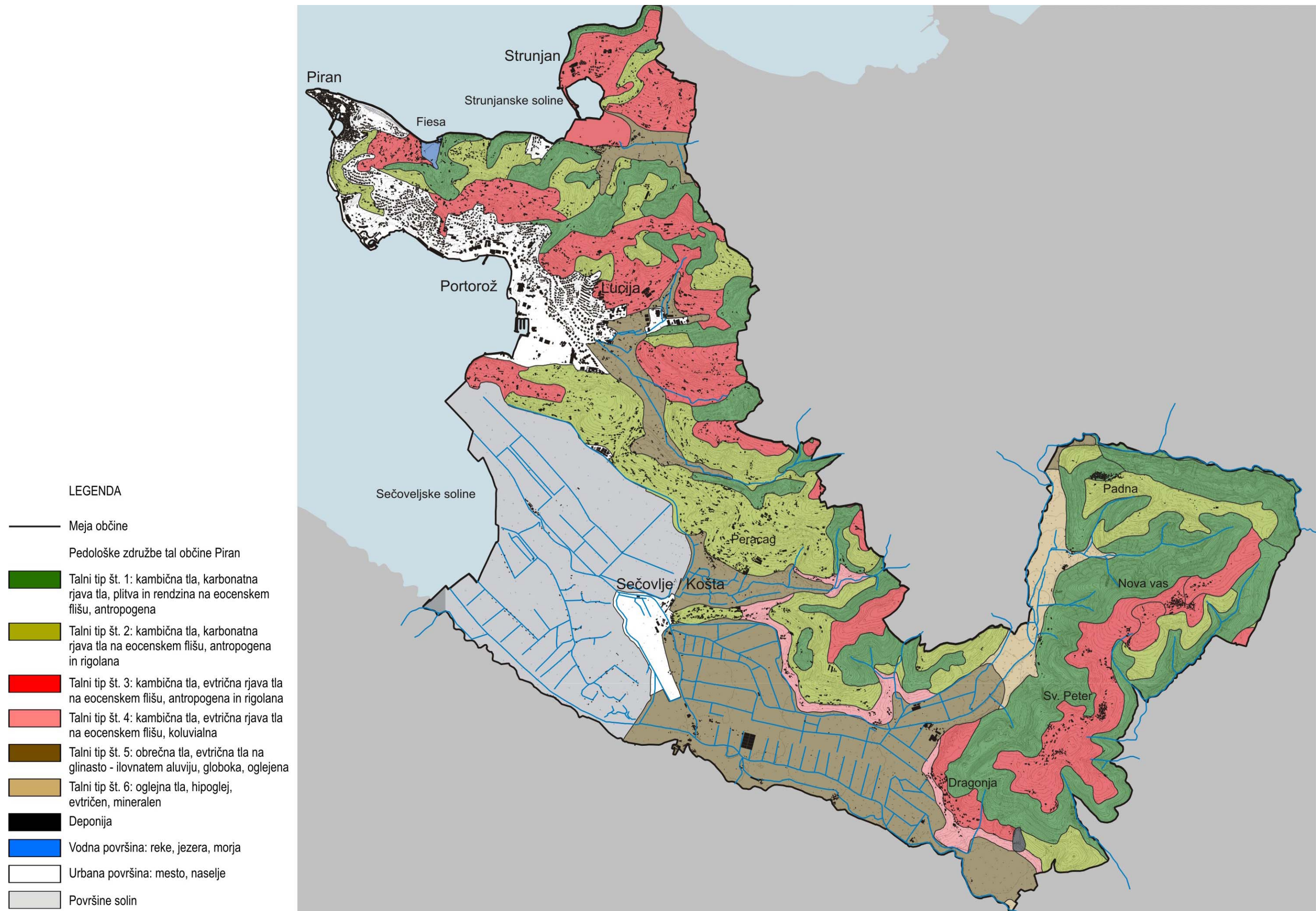
6. Oglejna tla, hipoglej, evtričen, mineralen

A₁ - g - G_o - G_r



7. Rečno morski sedimenti (mulj)

8. Morski sedimenti (mulj)



Slika 1: Pedološke združbe tal občine Piran M 1 : 40000 (Vir podatkov za analizo: Pedološka karta - Ministrstvo za kmetijstvo, gospodarstvo in prehrano: <http://rkg.gov.si/GERK/>)

3 Analiza prostora za potrebe opredelitve možnih lokacij za trajno deponijo

3.1 Izhodišča analize

Analiza prostora za potrebe opredelitve možnih lokacij za trajno deponijo upošteva, da se deponijo zemljine zasnuje na način, da služi:

- trajnemu odlaganju viškov zemljine iz zemeljskih izkopov,
- začasnemu odlaganju ter pripravi posameznih tipov zemljine, ki se jo kasneje lahko ponovno uporabi.

Trajno se odloži material, ki ga ni moč ponovno uporabiti. Prostor za začasno odlaganje zemljine se zagotovi za primere, ko izkopane zemljine ni moč neposredno uporabiti na lokaciji izkopa ali drugi lokaciji, zemljina pa je uporabna (predvsem A horizont) in je ni smiselno trajno odložiti.

Analiza izhaja iz naslednjih predpostavk:

- trajno odlaganje zemljine naj bi praviloma predstavljalo sanacijo degradiranega območja oz. služilo vzpostavitvi pogojev za zeleno rabo prostora, trajna deponija, ki bi bila sama sebi namen se vzpostavi le v primeru, ko gornjih možnosti ni na razpolago;
- deponijo se v prostor umesti na način, da niso prizadete značilnosti varovanih, zavarovanih in ogroženih območij, da se ohranijo potenciali za izkoriščanje naravnih virov, obratovanje deponije pa ne pomeni zmanjševanja bivalnih kakovosti v okoliških naseljih (zaradi hrupa, prašenja);
- deponijo se umesti v prostor na način, da je njena izvedba enostavna, ni povezana z obsežno gradnjo zaščitnih ukrepov (npr. ukrepov za zaščito pred erozijo, ureditev vodotokov) ali spremljajoče infrastrukture (novih dostopnih poti), obratovanje pa ni povezano z velikimi transportnimi stroški, zato je zaželena lokacija z neposredno navezavo na obstoječe cestno omrežje.

Glede na prostorske možnosti in pričakovan obseg zemljine se uredi osrednjo deponijo ali več manjših deponij.

Analiza možnih lokacij za trajno deponijo je izdelana na podlagi:

- podatkov in usmeritev nosilcev urejanja prostora,
- analize ranljivosti, primernosti in ustreznosti prostora,
- ekspertnega evidentiranja degradiranih in ostalih potencialno ustreznih območij s pomočjo pregleda ortofoto posnetkov in terenskega ogleda.

3.2 Podatki in usmeritve nosilcev urejanja prostora

K posredovanju podatkov in usmeritev so bili zaprošeni spodnji nosilci urejanja prostora.

Zavod RS za varstvo narave, OE Piran (št.: 7-II-118/2-0-10/TT z dne: 12.7.2010)

- Zavod ne razpolaga s konkretnimi podatki o območjih, kjer bi bilo možno ali smiselno deponirati zemljo.
- Pri opredeljevanju lokacij naj se upoštevajo usmeritve navedene v *Strokovnih podlagah s področja ohranjanja narave za potrebe priprave občinskega prostorskega načrta občine Piran (7-III-105/4-O-07/TT, avgust 2007)*.
- Upošteva naj se tudi:
 - lokacije naj se opredeljujejo izven območij z naravovarstvenim statusom, tudi izven območja predlaganega krajinskega parka Dragonja;¹
 - odlaganje v morje in morsko obrežje ni sprejemljivo;²
 - preveri naj se možnost sanacije zemljišč ob reki Drnici oz. cesti Koper – Dragonja, ki so bila degradirana zaradi deponiranja gradbenih in drugih odpadkov podjetja Finali;³
 - z vidika ohranjanja narave je sprejemljivo odlaganje razpoložljivega materiala v okviru kmetijskih zemljišč ob Dragonji zahodno od vasi Dragonja, v kolikor to ne pomeni negativnih vplivov na reko Dragonjo in druge naravne vrednote in območja ohranjanja narave (npr. KPSS).⁴

Zavod za varstvo kulturne dediščine, OE Piran

Usmeritve niso bile posredovane.

Zavod za gozdove Slovenije, OE Sežana (št.: 350-5/2010-2 z dne: 27.7.2010)

- V občini Piran na območju gozdov in gozdnega prostora ni takšnih lokacij, ki bi bile primerne za deponiranje zemljine, tudi v smislu sanacije degradiranih zemljišč.
- Ni strokovnih usmeritev za pripravo tovrstnih strokovnih podlag.

Skład kmetijskih zemljišč in gozdov RS, Izpostava Koper

Usmeritve niso bile posredovane.

Opombe izdelovalca strokovne podlage:

- 1 Zaradi številnih omejitev usmeritve ni možno upoštevati dosledno, ampak le smiselno. Dosledno upoštevanje načela, da se v zavarovana, varovana in ogrožena območja po sektorskih predpisih ne posega bi pomenilo, da je prostorska ureditev praktično neizvedljiva (vsaj eden od režimov prekriva kar 92 % območja Občine Piran, preostalo so večinoma poselitvena območja). Menimo, da posega v območja z naravovarstvenim statusom ni moč opredeliti kot načelno nesprejemljivega, saj je treba upoštevati, za kakšno prostorsko ureditev gre in kakšni so stvarni vplivi te prostorske ureditve na naravo in biotsko pestrost (glej v nadaljevanju).
- 2 Odlaganje v morje in morsko obrežje ni predvideno.
- 3 Strokovna podlaga je omejena na območje Občine Piran, omenjena zemljišča so v Občini Izola. Sicer je ocenjeno, da je sanacija tega območja smiselna.
- 4 Ocenjeno je, da je odlaganje v okviru teh zemljišč ni smiselno. Gre za najbolj kakovostna zemljišča na območju občine, kjer dodajanje zemljine zaradi izboljševanja kakovosti tal in možnosti pridelave ni potrebno. Uporaba materiala bi bila smiselna le v okviru ureditev predvidene državne ceste in načrtovane razširitve obrtne cone. Ena od lokacij je predvidena vzhodno od vasi Dragonja.

Ministrstvo za okolje in prostor, agencija RS za okolje, Urad za upravljanje z vodami, Oddelek povodja jadranskih rek z morjem (št.: 35521-2/2010-54 z dne: 29.7.2010)

- Urad za upravljanje z vodami ne razpolaga s podatki.
- Načrtovane deponije naj nimajo negativnih vplivov na vodni režim oz. naj se obstoječe odtočne razmere na območju ne poslabšajo.
- Z vidika upravljanja z vodami kanaliziranje odprtih strug meteornih odvodnikov ni možno.⁵

3.3 Analiza ranljivosti, primernosti in ustreznosti prostora

Velik del območja občine Piran predstavljajo varovana in zavarovana območja narave ter zavarovana območja kulturne dediščine ali območja predvidena za zavarovanje. Manjši je delež območij varovanih zaradi poplav. Del občine izven zavarovanih ali varovanih območij predstavljajo strnjena ali razpršena območja poselitve s pretežno mešano kmetijsko rabo, kjer bi deponija predstavljala konfliktno dejavnost. Zaradi pretežne mešane rabe ter visokega deleža zavarovanih oz. varovanih območij v občini in dejstva, da se v celoti ohranjajo kmetijske površine z najvišjim pridelovalnim potencialom, je poseg v ali na rob zavarovanega ali varovanega območja neizogiben.

Z analizo ranljivosti so bili opredeljeni deli prostora, kamor je manj ustrezno ali neustrezno umestiti deponijo zemljine. Ranljivost prostora dejansko odkriva neke vrste negativno sliko ustreznosti prostora za določeno dejavnost. V okviru analize ranljivosti se torej uresničujejo varstveni cilji, ki jih opredeljuje širši interes za ohranjanje kakovosti v okolju. Pripravljena je tudi poenostavljena analiza primernosti, ki odkriva mesta, ki omogočajo tehnološko racionalno izvedbo deponije (upoštevajoč predvsem značilnosti reliefa, naklon pobočij oz. gričevnat svet ter bližino cest z namenom zagotoviti čim manjšo vidno spremembo območja). Analizi ranljivosti in primernosti sta združeni v analizo ustreznosti.

Pri modeliranju so bili uporabljeni razpoložljivi prostorski podatki:

- iz baze digitalnih prostorskih podatkov, s katero razpolaga občina Piran,
- podatki Naravovarstvenega atlasa MOP,
- podatki Atlasa okolja ARSO,
- podatki Registra kulturne dediščine Ministrstva za kulturo,
- podatki Ministrstva za kmetijstvo, gozdarstvo in prehrano,
- podatki Zavoda za gozdove RS ter
- podatki Digitalnega modela reliefa.

Obdelano je celotno območje občine Piran. Modeliranje je opravljeno s programom ProVal2000. Združevanje ocen je opravljeno z modelom neposrednega prirejanja ocen (s pomočjo matrik) in modelom normirane vsote. Podatkom so pripisane vrednosti od 1 (vpliva ni) do 10 (vpliv je nesprejemljiv).

Opombe izdelovalca strokovne podlage:

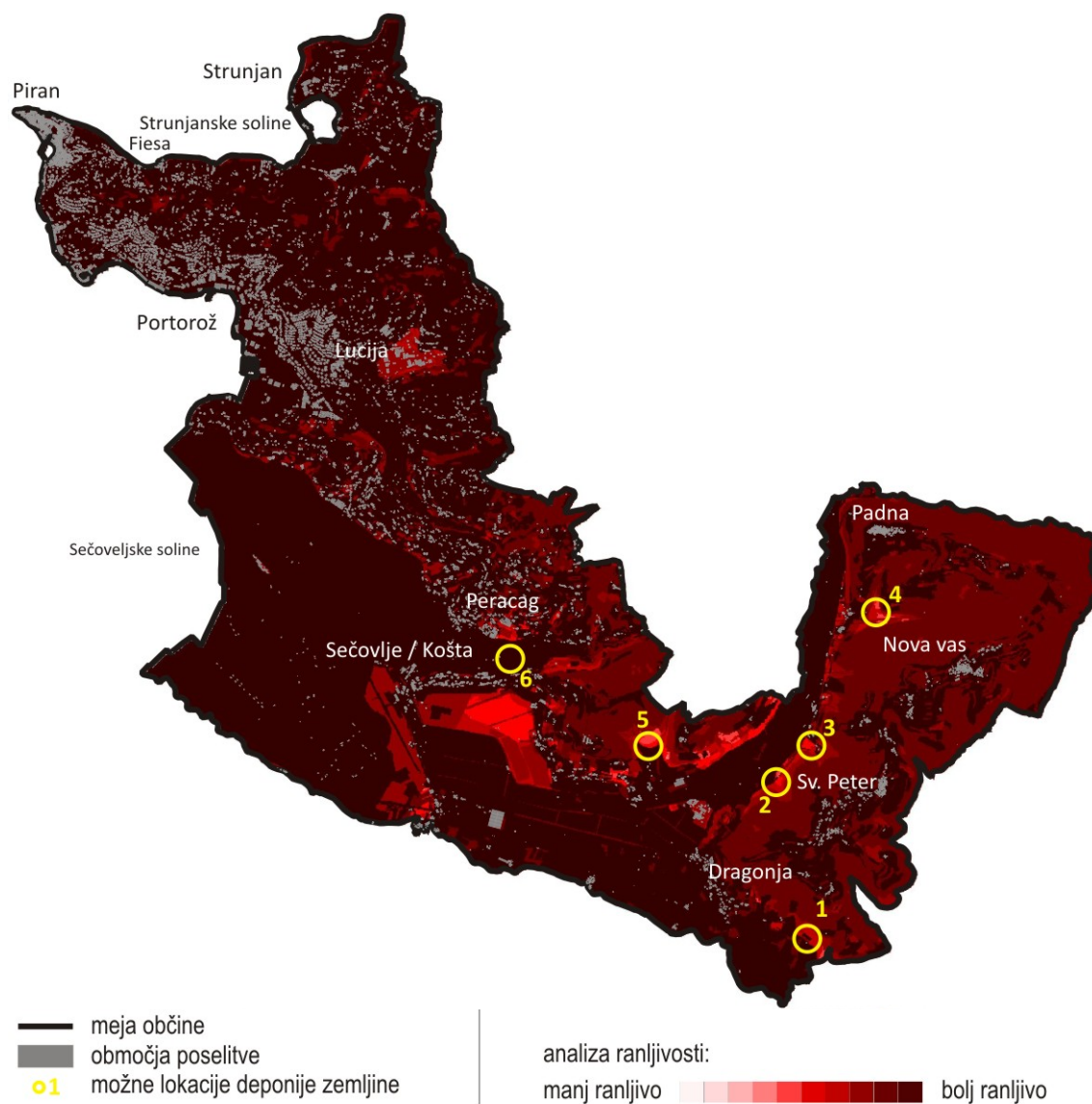
⁵ Na posameznih lokacijah deponij (glej v nadaljevanju) se ne bo moč izogniti potrebni prilagoditvi hudourniških vodotokov v grapah, pri čemer bo treba poiskati rešitve, ki ne bodo predvidevale kanaliziranja odprtih strug meteornih odvodnikov.

3.3.1 Model ranljivosti

Rezultat modeliranja je serija kart ranljivosti posamezne okoljske sestavine zaradi posega ali dela tega posega, ki se združijo tudi v skupno karto ranljivosti.

Pripravljeni so bili modeli ranljivosti za naslednje prostorske oz. okoljske sestavine:

- vodno okolje,
- rastlinstvo, živalstvo, habitatni tipi,
- kmetijska zemljišča,
- gozd,
- kakovost krajine,
- območja ohranjanja narave,
- kulturna dediščina.



Slika 2: Delna analiza ranljivosti prostora zaradi umeščanja deponije zemljine (brez zavarovanih oz. varovanih območij)

Zaradi razmeroma velikega deleža pravno formalno zavarovanih območij (zavarovana območja narave in kulturne dediščine), ki pokrivajo večino občine, so bila ta iz prvega združenega modela (glej sliko 2) izvzeta. Model prikazuje dejansko ranljivost prostora.

Modeli so bili združeni preko matrike, tako da rezultat upošteva medsebojno odvisno stopnjo ranljivosti upoštevajoč posamezne modele. Na ta način je možno pridobiti dobro strukturiranost modela, kar omogoča opredeljevanje relativnih razlik med posameznimi območji.

Model (glej sliko 2) kaže na v celoti zelo ranljiv prostor, k tej skupni ranljivosti pa prispeva ranljivost posameznih sestavin okolja, ki se nanaša na različne dele prostora.

Rezultati kažejo kot bolj ranljiva predvsem:

- naravno ohranjena območja obale, reliefnih hrbtov in gozdnega zaledja,
- območja kulturne krajine z značilno mozaičnostjo; predvsem terasirana pobočja južnih ekspozicij in manjših strmin,
- območja gozdnih potez in ostankov raščenege terena znotraj poselitvenih območij,
- območje manj urbaniziraneg gozdnega zaledja Padne – Nove vasi – Sv. Peter
- krajinsko pestrejša območja vodotokov,
- območja strnjene poselitve in mešane rabe,
- območja kmetijskih zemljišč posebne vrednosti na aluvialnih ravninah,
- vidno izpostavljeni in privlačni deli prostora,
- območja posebnih vrednosti (soline, jezera, območja klifov).

Manj so ranljiva območja ob že degradiranih območjih (deponija) in/ali na uravninah, brez izraženega visokega potenciala za kmetijsko rabo, brez večje prepoznane narave ohranjenosti ter vrednejše kulturne krajine.

Zavarovana, varovana in ogrožena območja

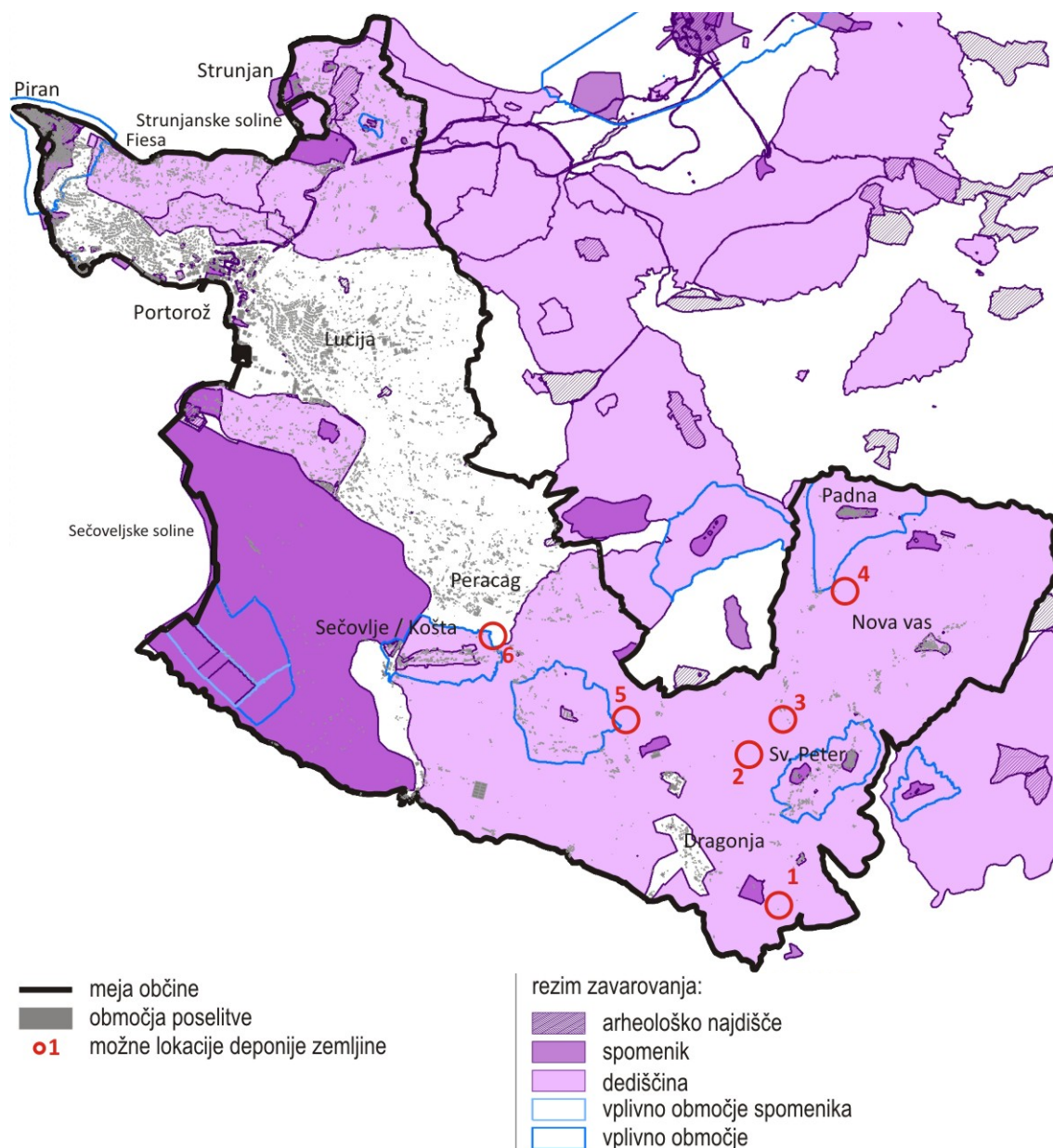
Zavarovana, varovana in ogrožena območja kulturne dediščine, narave ali voda na podlagi sektorskih predpisov in so opredeljena v Naravovarstvenem atlasu MOP, Atlasu okolja ARSO ter Registru kulturne dediščine Ministrstva za kulturo obsegajo več kot polovico območja občine Piran. Razpoložljivega prostora za umestitev deponije brez posega na ta območja je zelo malo. V nadaljevanju je podana analiza upoštevajoč ta območja.

Kulturna dediščina

Najširša območja zavarovane kulturne dediščine so na območjih rta Strunjana, Pirana, Seče ter na območju vasi Padna, Nova vas in Sv. Peter. Vplivna območja varstva enot so na območju Pirana, starih solin v Sečovljah, Košti, Sv. Nedelji, Sv. Petru in Padni.

Večino območij zavarovanih objektov kulturne dediščine je na območju mesta Pirana, Bernardina, Portoroža in Lucije.

Poseganju v zavarovana območja se ni moč izogniti (glej podrobnosti v nadaljevanju), vendar mora biti deponija načrtovana na način, da se ohranijo varovane značilnosti dediščine.



Slika 3: Prikaz zavarovanih območij kulturne dediščine (vir: RKD, Ministrstvo za kulturo, 2010)

Območja ohranjanja narave in biotske pestrosti

Na območju Strunjana, Piranskega rta, Sečovljskih solin, Seče ter območje vasi Padna, Nova vas, Sv. Peter in Dragonja se plasti več stopenj zavarovanja. Območja so bodisi zavarovana kot naravna vrednota, ekološko pomembno območje, območje Natura 2000 ali krajinski park. Bolj so ranljiva točkovna območja zavarovanih naravnih vrednot. Teh je več v severnem obalnem delu Piranskega polotoka, na območju Strunjana in Portoroža.

Relativno najmanj so ranljiva širša območja predlaganih naravnih vrednot.



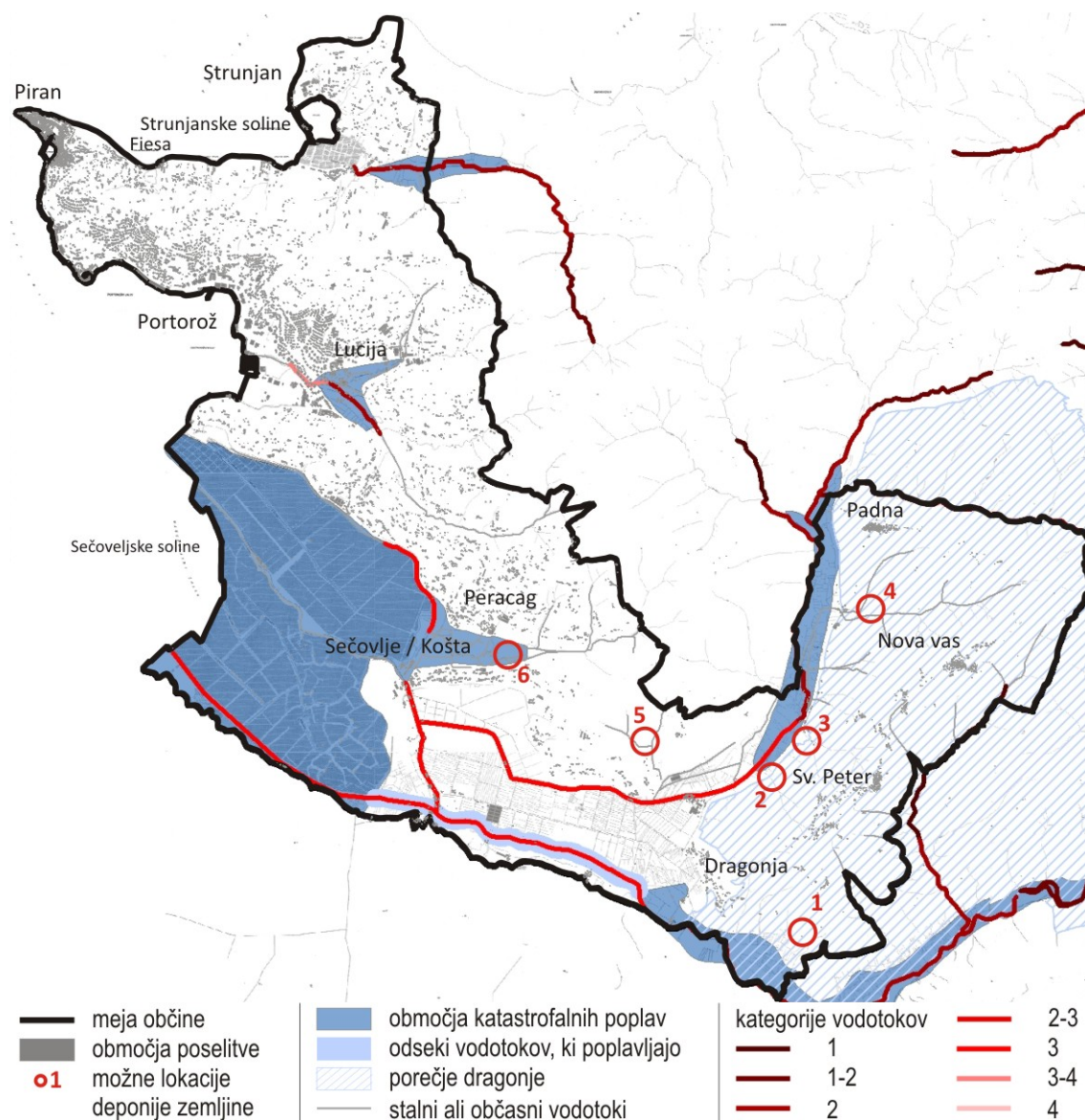
Slika 4: Prikaz zavarovanih in varovanih območij narave (vir: ARSO, Atlas okolja, 2010)

Posegom v zavarovana oz. varovana območja narave se ni moč izogniti, vendar mora biti deponija načrtovana na način, da se ohranijo varovane značilnosti posameznih območij. Treba je upoštevati značaj prostorske ureditve, ki omogoča enostavno vzpostavitev z obstoječim stanjem skladnega oz. zelenega stanja.

Vode

Najbolj so ranljiva območja Strunjanskih in Sečoveljskih solin in območja morja ob naravno ohranjeni obali od Strunjana do Pirana. Ranljivejša so območja kopalnih voda.

Ranljive so ravnice in prispevna pobočja potokov Roje, Fazan in Jernejski potok. Prav tako so ranljiva območja občasnih potokov ob nalivih v grapah. Ranljiva so tudi območja katastrofalnih poplav potokov Roje, Fazan, Jernejski potok, območje Dragonje in pritoka Drnice v zgornjem toku.



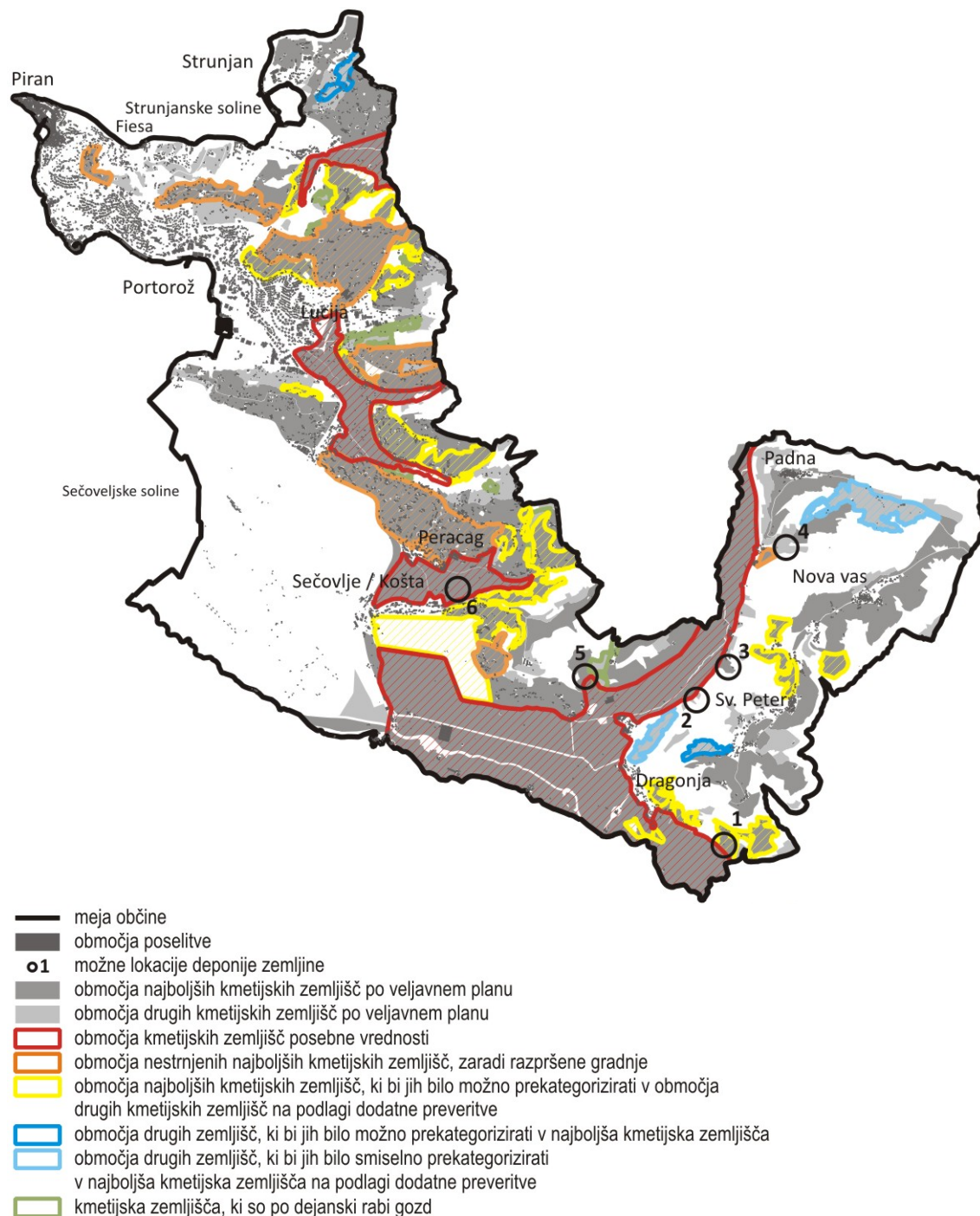
Slika 5: Prikaz poplavnih območij (vir: ARSO, Atlas okolja, 2010, GURS TTN 5, 1994)

Kmetijska zemljišča

Najbolj so ranljiva območja z najbolj kvalitetnimi tlemi v ravninskem predelu. Taka so območja aluvialnih ravnin potoka Roje pri Strunjanu, uravnava prispevne območja potokov med Lucijo in Paderno, uravnava Jernejskega potoka med Gorgo, Košto in Kaštinjolom ter ravnica Dragonje s pritokom Drnica.

Ranljiva so območja na grebenskih uravninah, kjer so evidentirana kvalitetna tla. Taka so območja Šentjan, Lucana, Vinjol, rta Seče, Strunjana, območja Nožeda ter območja vasi Nova vas, Sv. Peter in Sv. Duh.

Nekoliko manj so ranljiva manj strma pobočja z južno, jugovzhodno in jugozahodno ekspozicijo. Območja, ki so zaradi pretežno severne ekspozicije in večjih strmin neprimerna za obdelovanje, oziroma se na njih pričakuje težje pridelovalne pogoje so najmanj ranljiva.

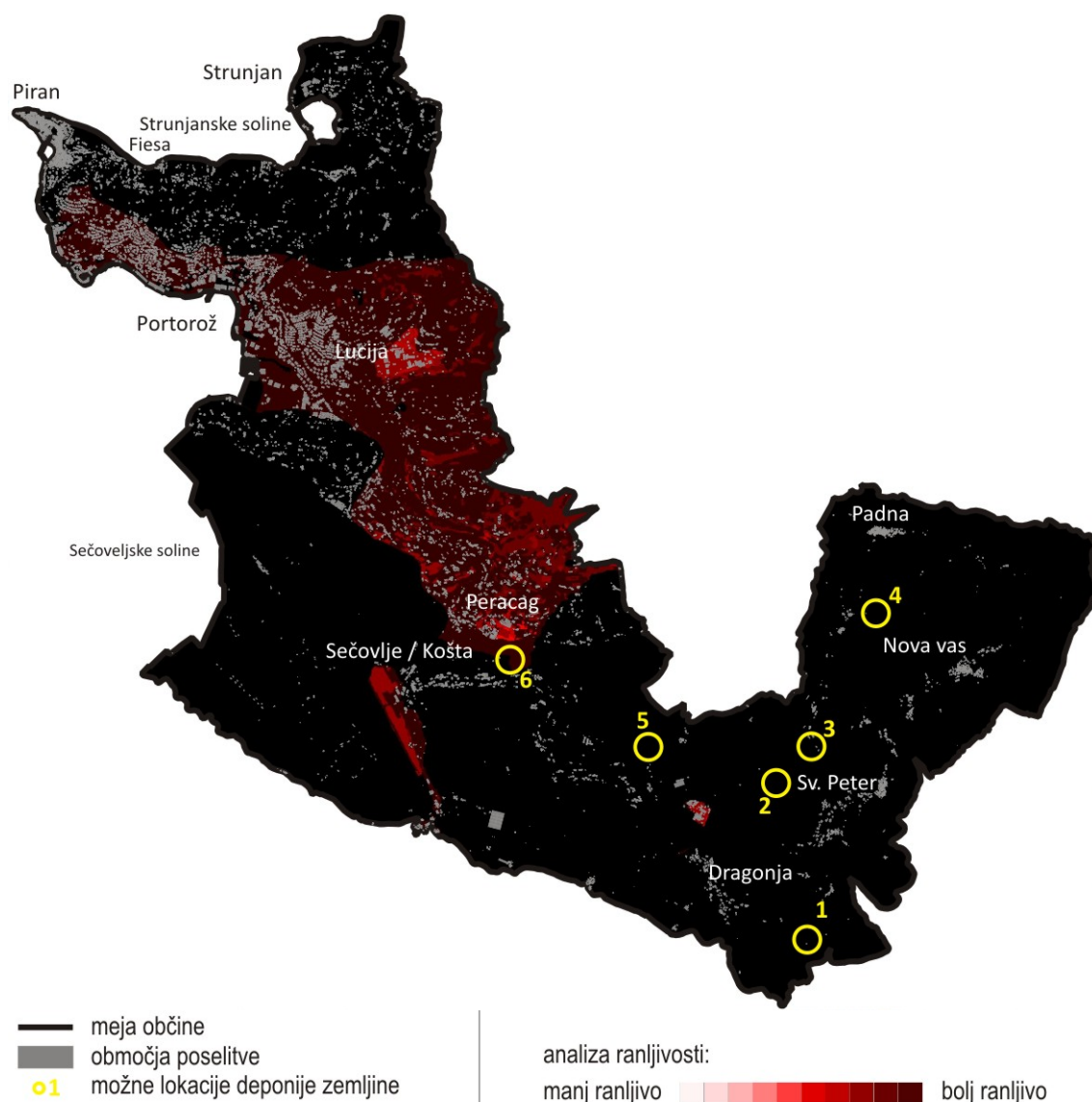


Slika 6: **Okoljska izhodišča - kmetijstvo in kmetijska zemljišča / Členitev na najboljša in druga kmetijska zemljišča** (vir: Strokovne podlage s področja varstva okolja v okviru priprave prostorskega načrta Občine Piran, Okoljska izhodišča za pripravo občinskega prostorskega načrta, Prostorsko načrtovanje Aleš Mlakar s.p. v sodelovanju z Aquarius d.o.o. Ljubljana, 2008)

Skupna analiza ranljivosti prostora

Model ranljivosti upoštevajoč pravno formalno zavarovana območja narave in kulturne dediščine ter varovana območja voda izkazuje izredno malo maneverskega prostora za načrtovanje in posledično nujnost preveritve in iskanja območij deponij zemlje znotraj že zavarovanih območju po principu povzročanja čim manjše škode v okolju.

Nezavarovan je le obalni in gosto poseljeni del, kjer bi ob umestitvi deponije zemljine prihajalo do vrsto konfliktov med obstoječimi in predvidenimi rabami, ter osrednji del občine, ki ga opredeljuje razpršena poselitev gričevnatega zaledja, mozaična struktura teras na pobočjih, ki se izmenjuje z gozdnimi potezami in razmeroma slaba cestna infrastruktura.

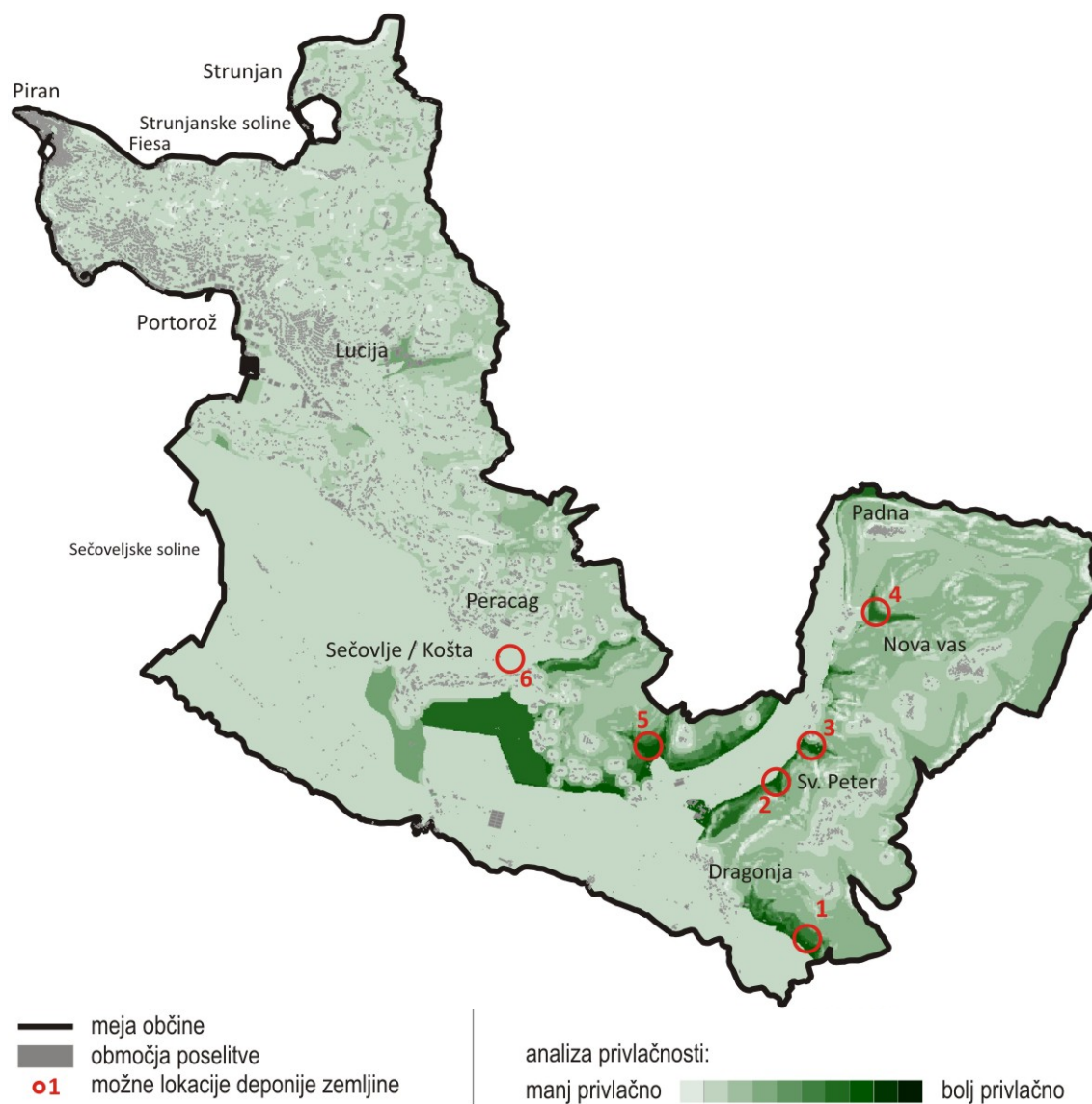


Slika 7: Skupna analiza ranljivosti prostora zaradi umeščanja deponije zemljine (z zavarovanimi oz. varovanimi območji – črna barva)

3.3.2 Model privlačnosti

Upoštevani so naslednji kriteriji privlačnosti:

- ravninsko območje,
- blagi nakloni,
- nižje ležeča območja,
- negozdna območja,
- bližina urejene ceste,
- manj privlačna strnjena poselitvena območja ali območja mešanih dejavnosti,
- manj privlačna poplavna območja,
- manj privlačna vidno izpostavljena območja,
- manj privlačna območja kmetijskih zemljišč posebne vrednosti na aluvialnih ravninah.

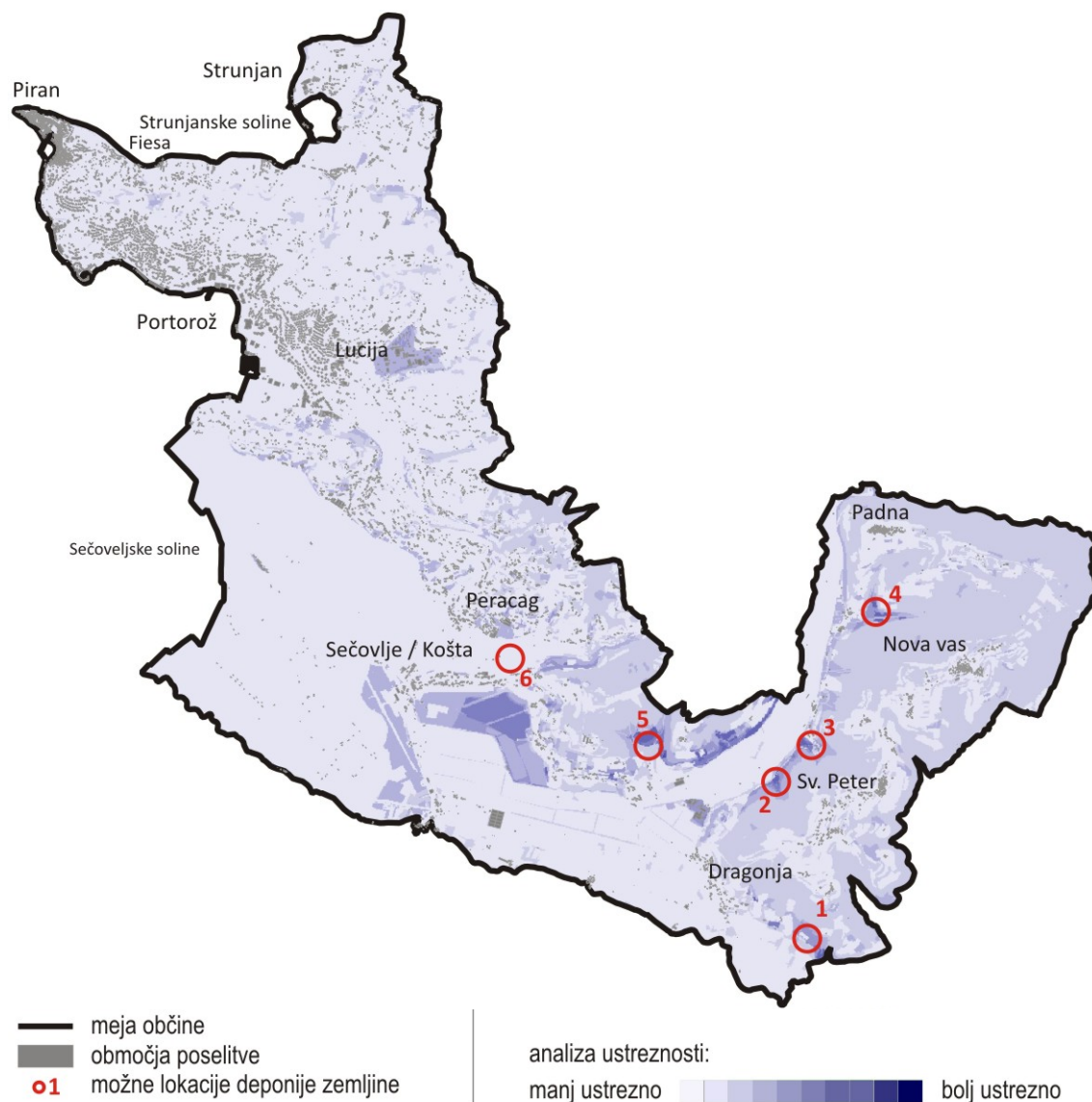


Slika 8: Analiza privlačnosti prostora za umeščanje deponije zemljine

Najbolj privlačna območja za umestitev deponije zemljine se izkazujejo uravnave na prehodu gričevnatega sveta v aluvialne ravnice v bližini urejene cestne infrastrukture. Primernejša so zlasti območja na jugovzhodu občine, ki so manj poseljena.

3.3.3 Model ustreznosti

Analiza ustreznosti prostora za umeščanje deponije zemljine je pridobljena na podlagi združevanja skupnega modela ranljivosti (modela, ki ne upošteva formalno zavarovana območja, glej zgoraj) in modela privlačnosti. Z združevanjem se privlačnim območjem za predvideno dejavnost zmanjša skupna ocena ustreznosti zaradi višje ocenjenih (ranljivejših) območij glede na posamezne okoljske sestavine pridobljenih z analizo ranljivosti.



Slika 9: Analiza ustreznosti prostora za umeščanje deponije zemljine

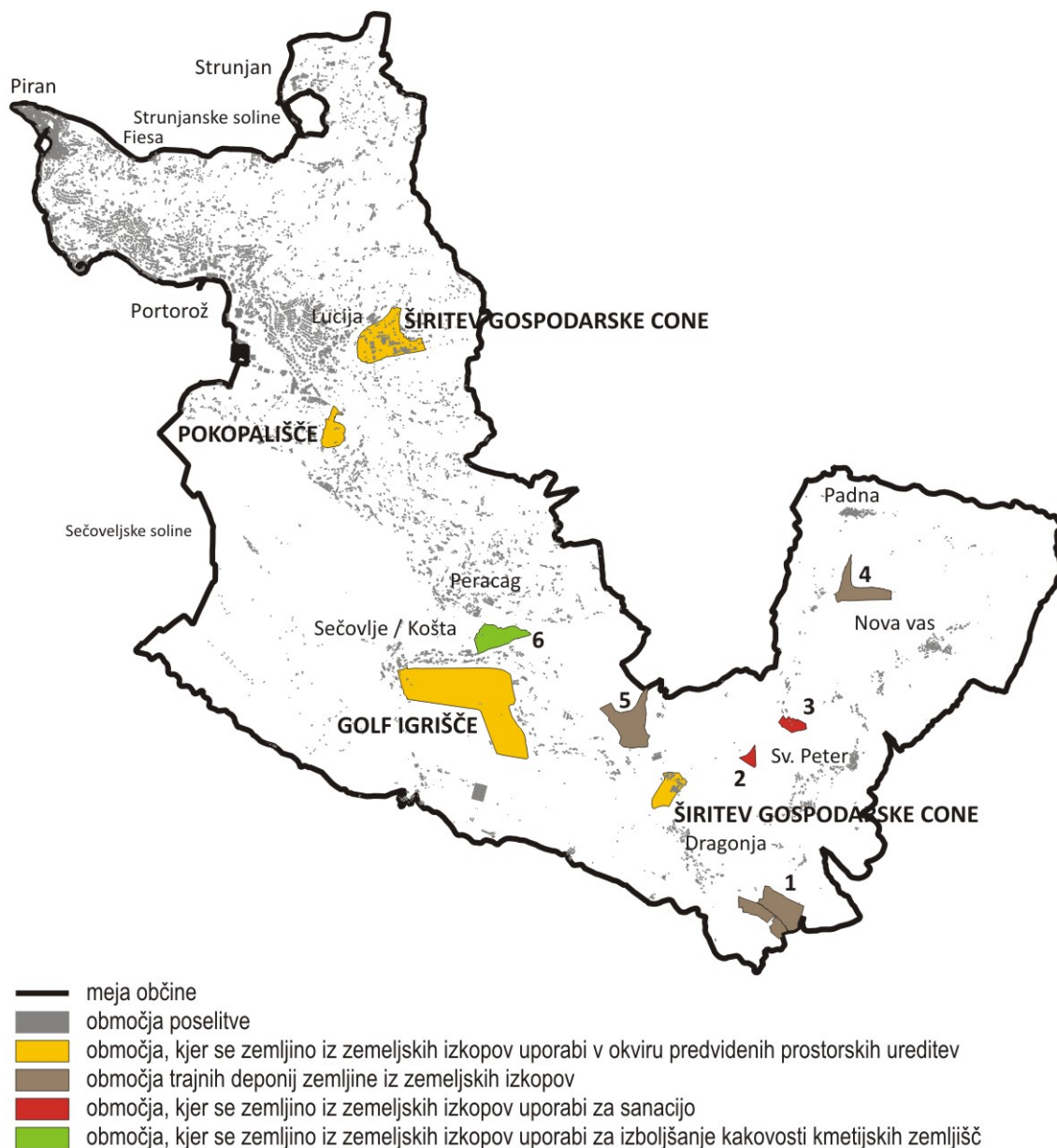
V celoti neustrezna so strnjena poselitvena območja obale in območja mozaičnosti rab gričevnatega zaledja. Redka ustrezna območja, pridobljena z modeliranjem, se nahajajo na robnem območju grebena ob Sečovljah ter manjša območja na južnem oz. zahodnem robu gričevnatega zaledja vasi Padna – Nova vas – Sv. Peter.

Po terenskem ogledu so bila območja ob grebenu ob Sečovljah ekspertno izločena iz nadaljnje obdelave zaradi večje ohranjenosti kulturne krajine, razpršenih manjših območij poselitve, mozaičnosti kulturne krajine, slabše obstoječe cestne infrastrukture ter večje vidne izpostavljenosti.

4 Pregled možnih lokacij

Na območju občine Piran so bili na podlagi analiz, ogleda terena ter glede na predvidene nove ureditve in posege določeni štiri tipi območij glede na načini uporabe oz. deponiranja zemljine iz zemeljskih izkopov:

- območja, kjer se zemljino iz zemeljskih izkopov uporabi v okviru že predvidenih prostorskih ureditev;
- območja trajnih deponij zemljine iz zemeljskih izkopov;
- območja, kjer se zemljino iz zemeljskih izkopov uporabi za sanacijo;
- območja, kjer se zemljino iz zemeljskih izkopov uporabi za izboljšanje kakovosti kmetijskih zemljišč.



Slika 10: Pregled možnih evidentiranih lokacij umeščanja deponije zemljine glede na način deponiranja

S posameznimi območji, kjer se zemljino iz zemeljskih izkopov uporabi **v okviru že predvidenih prostorskih ureditev**, se strokovna podlaga podrobneje ne ukvarja. Evidentirane so lokacije, kjer bo predvidoma prišlo do večje potrebe po zemeljskem materialu:

1. Širitev gospodarske cone v Luciji: zemljina se uporabi v okviru priprave zemljišča in krajinsko arhitekturnih ureditev.
2. Širitev gospodarske cone v Dragonji: zemljina se uporabi v okviru priprave zemljišča in krajinsko arhitekturnih ureditev.
3. Pokopališče na Seči: zemljina se uporabi za nadvišanje raščenega terena, tako da se omogoči pokopavanje brez izkopov v matično kamenino.
4. Golf igrišče v Sečovljah: zemljina se uporabi za izboljšanje oz. nadvišanje hidromorfni tal (preprečevanje zablatenja, poveča se debelina sloja zemljine, v katerem se zadržujejo snovi za vzdrževanja trate in na ta način prepreči njihovo morebitno odtekanje v soline) in v okviru krajinsko arhitekturnih ureditev.

Viški materiala se lahko načeloma uporabijo tudi v okviru ureditev državne ceste preko doline Drnice, na območju (prenovljenega) letališča v Sečovljah in v okviru drugih prostorskih ureditev. V naslednji fazi bodo podane načelne usmeritve za deponiranje, podrobnosti pa bodo morale biti rešene v okviru posameznih izvedbenih prostorskih aktov.

Predlaganih je šest lokacij deponij zemljine:

- Lokacija št. 1: območji severno in južno od ceste v dolini Dragonje med vzhodnim oz. južnim robom komunalne deponije in pobočje;
- Lokacija št. 2: severno od naselja Dragonja, vzhodno od ceste po dolini Drnice;
- Lokacija št. 3: južno od zaselka Pesjanci, vzhodno od ceste po dolini Drnice;
- Lokacija št. 4: del doline med Padno in Novo vasjo;
- Lokacija št. 5: severozahodno od naselja Sečovlje, iztek grap na pobočjih med grebenoma zaselkov Krog in Slami;
- Lokacija št. 6: južno od Jernejskega potoka med grebenom Košte in pobočjem Peracaga.

V nadaljevanju je podan pregled možnih lokacij za deponije. Podatki za prikaz stanja in analizo prostora so povzeti po:

- Namenska raba prostora: digitaliziran veljavni plan Občine Piran, LUZ d.d., april 2008;
- Ministrstvo za kmetijstvo, gospodarstvo in prehrano: <http://rkg.gov.si/GERK/>, januar 2010;
- RKD, Ministrstvo za kulturo, 2010 in ARSO, Atlas okolja, 2010;
- GURS, DOF 5, 2007;
- DKN, <http://e-prostor.gov.si/>, september 2010.

4.1 Območja trajnih deponij zemljine iz zemeljskih izkopov

Območja trajnih deponij zemljine iz zemeljskih izkopov so namenjena trajnemu deponiranju odvečne zemljine. Na vseh lokacijah so izrabljene obstoječe reliefne značilnosti (grape, depresije, dolinska dna), praviloma gre za izravnavo reliefa. Poseg v končni fazi ne bo bistveno spremenil obstoječe krajinske slike.

Pri vseh lokacijah se na celotnem območju pred pričetkom deponiranja zemljine odstrani zgornji sloj rodovitne zemljine in se ga deponira ločeno, da ne pride do mešanja z nerodovitnimi horizonti. Uporabi se ga za končno ureditev območja. Območja se v končni fazi nasuje z rodovitno zemljino, uredi in zasadi ter se jih povrne v obstoječo rabo. Zasadi se avtohtono drevesno in grmovno vegetacijo. Če se izkaže zanimanje za kmetijsko obdelavo ali bi bilo to potrebno zaradi zagotavljanja stabilnosti se pobočja ali dele pobočij terasira.

Lokacija št. 1

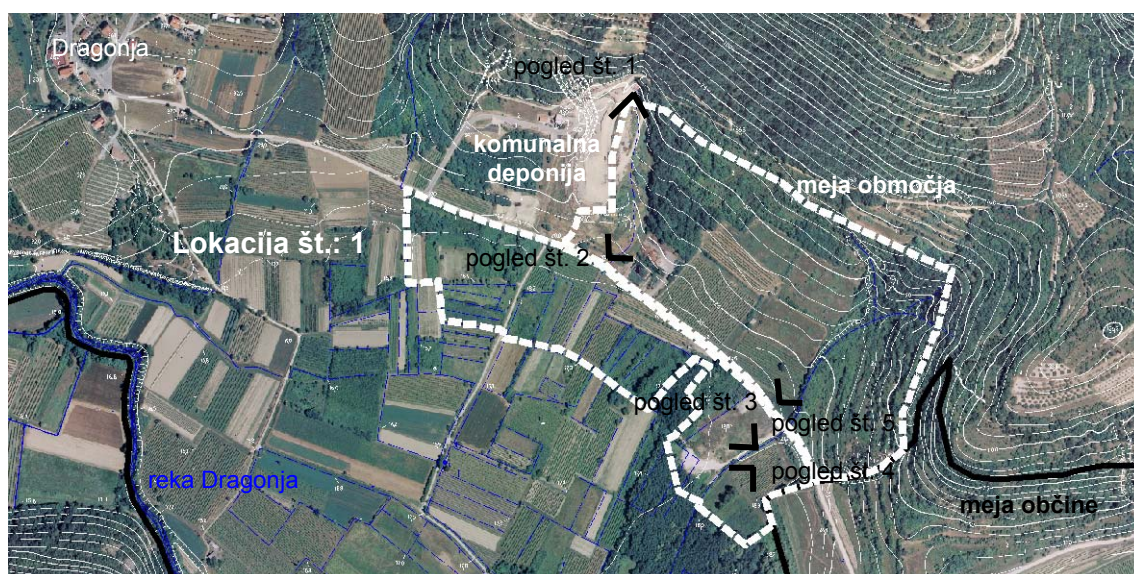
(območji severno in južno od ceste v dolini Dragonje med vzhodnim oz. južnim robom komunalne deponije in pobočje)

1. Opis območja

Območje deli cesta v dolini Dragonje na dva dela.

Prvo območje severno od ceste obsega:

- grapo vzdolž vzhodnega roba deponije, ki je delno košena, delno poraščena z grmovno vegetacijo. Na južnem robu območja se nahaja infrastruktura komunalne deponije. Urejena je kanaleta za odvajanje zaledne vode iznad odlagališča;
- pobočje vzhodno od deponije kjer se večji del nahajajo trajni travniki in vinogradi. Opazno je opuščanje zemljišč ter zaraščanje;
- jugozahodno pobočje in grapa v Seničnjaku. Zaraščajoče nekdanje obdelane terase;
- v grapi na vzhodnem delu območja se nahaja potok.



Slika 11: Prikaz območja obdelave z označbami pogledov (Podlaga: GURS, DOF in TTN 5, 2007)

Drugo območje južno od ceste obsega:

- reliefno preoblikovano območje rahlo valovitega terena severno od reke Dragonje;
- območje nelegalnega odlaganja zemljine.

Pogled št. 1:
vzhodni rob
obstoječe
komunalne
deponije



Pogled št. 2:
južni rob
obstoječe
komunalne
deponije



Pogled št. 3:
pobočje in
grapa v
Seničnjaku
vzhodno ob
obstoječe
deponije



Pogled št. 4:
območje
nelegalnega
odlaganja
zemljine v
jugovzhodne
m delu



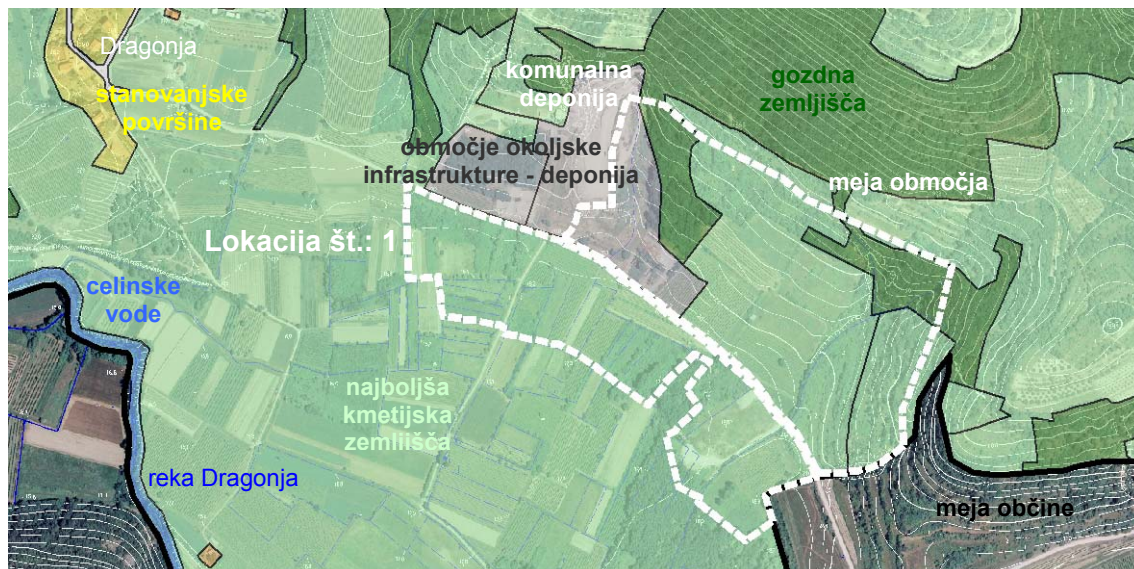
Pogled št. 5:
območje
nelegalnega
odlaganja
zemljine v
jugovzhodne
m delu



Slika 12: Pogledi na območju lokacije št. 1

2. Namenska raba

Glede na namensko rabo se na območju pretežno nahajajo najboljša kmetijska zemljišča. Skrajni severozahodni del območja posega v območje okoljske infrastrukture, na rob obstoječa komunalne deponije. V severnem in vzhodnem delu se nahajajo gozdna zemljišča.

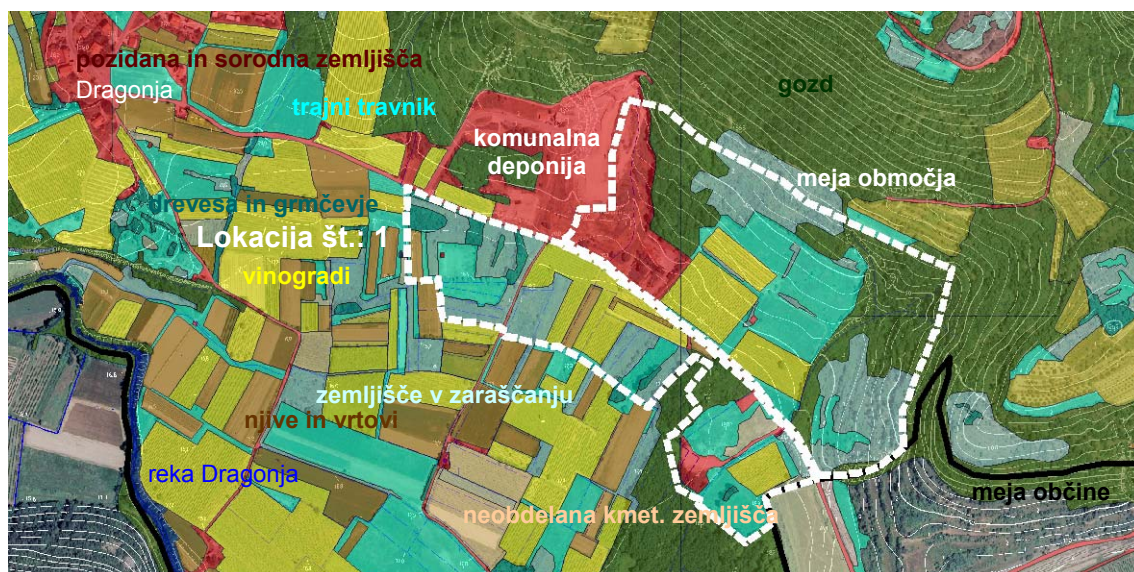


Slika 13: Namenska raba prostora (Vir: digitaliziran veljavni plan Občine Piran, LUZ d.d., april 2008)

3. Dejanska raba

Glede na dejansko rabo se na območju v sorazmernih deležih nahajajo vinogradi, trajni travniki, gozd, zemljišča v zaraščanju ter pozidana in sorodna zemljišča. Manjši je delež njiv in vrtov, neobdelanih kmetijskih zemljišč ter dreves in grmičevja.

Iz območja je izvzeto območje gozdne zaplate na jugu, ki glede na stanje na terenu še ni degradirano zaradi nelegalno odloženega materiala.



Slika 14: Dejanska raba prostora (Vir: MKGP, <http://rkg.gov.si/GERK/>, januar 2010)

4. Varstveni režimi (glej tudi karte 3, 4 in 5)

Območje deponije se nahaja znotraj naslednjih območij:

- območje Natura 2000: Slovenska Istra – pSCI (ID.št. SI3000212),
- ekološko pomembno območje: Dragonja – porečje (ID.št. 71500),
- Krajinski park Dragonja – predlog,
- Kulturna dediščina: Sveti Peter – kulturna krajina Sveti Peter – Padna – Nova vas (EŠD 850061).

Del območja deponije zemljine se na območju obstoječe komunalne deponije nahaja na območju kulturne dediščina: Sveti Peter – arheološko območje Pejžanc, Nad Valdo (EŠD 850056).

5. Koncept deponije z usmeritvami za urejanje

Za deponiranje zemljine iz zemeljskih izkopov se izkoristi obstoječe stanje in reliefne značilnosti terena na način da se:

- južno od ceste izkoristi prostor obstoječega deponiranja na način, da se celotno območje nadviša za višino obstoječe deponije oz. se zapolni grapo na vzhodnem robu. Sanira se območje deponije po končani končni fazi deponiranja komunalnih odpadkov;
- poveže območje deponije preko pobočja z grapo v severovzhodnem delu območja, z ureditvijo terena se ustvari podaljšanje zgornjega strmejšega pobočja;
- območje južno od ceste nasuje do treh metrov ter se ga uredi in oblikuje po principu obstoječega valovitega terena;
- v jugovzhodnem delu območja izkoristi in sanira območje nelegalnega odlaganja zemljine in gradbenih odpadkov;
- prestavi potok v zahodnem in vzhodnem delu in se ga sonaravno uredi.

6. Obseg in kapaciteta območja

Območje se nasuje do 4 m višine. Pri nasipavanju se upošteva obstoječe značilnosti in modulacijo terena. Obseg in kapaciteta območij je:

- območje severno od ceste: 121.700 m² / 486.000 m³ ;
- območje južno od ceste: 75.600 m² / 302.000 m³,
- skupaj 197.300 m² / 788.000 m³.

7. Lastništvo

Večji del zemljišč na območju je v lasti fizičnih oseb in Republike Slovenije. Zemljišča v lasti občine Piran se nahajajo predvsem na območju obstoječe komunalne deponije. Manjši je delež zemljišč v lasti pravnih oseb.



Slika 15: Prikaz lastništva na območju lokacije št. 1 (Vir: DKN, <http://e-prostor.gov.si/>, september 2010)

8. Prednosti

- izven poselitvenega območja;
- dobra dostopnost po obstoječi cesti vzhodno od naselja Dragonja;
- sorodna raba prostora v neposredni bližini. Možnost enotne ureditve oz. saniranja območja deponije. Izravnava deponije z okoliškim reliefom;
- izravnava reliefa – poseg v končni fazi ne bo bistveno spremenil obstoječe krajinske slike;
- v delu območja dejansko rabo že predstavlja deponija zemljine. Sanacija degradiranega območja.

9. Slabosti

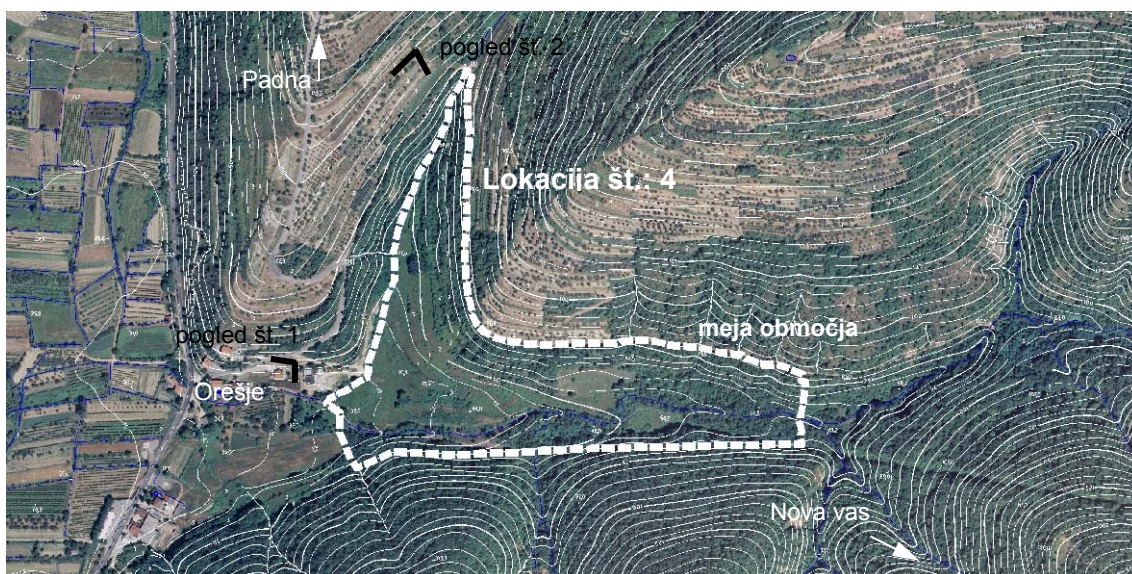
- ponovna vzpostavitev obstoječih teras na pobočju je mogoča samo po končanem odlaganju zemlje;
- zaradi obsega odloženega materiala na skrajnem jugovzhodnem delu območja južno od ceste in stihijskega odlaganja, brez podrobnejše analize ni moč ugotoviti kakšen material je odložen na območju (vidni so le inertni gradbeni odpadki - ostanki obdelanega kamna);
- potok v grapi v vzhodnem delu območja.

Lokacija št. 4

(del doline med Padno in Novo vasjo)

1. Opis območja

Območje zajema osrednji del dna doline med Padno in Novo vasjo z delom pobočja vzhodnega grebena Padne do ceste. Dolina se razdeli v dva dela. Na severu območje zaobjema vzhodni del grape izpod Padne ter na zahodu širši del doline. Območje je obdano s strnjnim gozdom in vinogradi na tersairanih pobočjih proti severu. Dno doline pokrivajo travniki, višje ležeče predele gozd. Iz območja so izločene obdelovalne površine ob poselitvenem predelu na zahodu v izteku doline. V zahodnem in južnem delu območja se nahaja potok.



Slika 16: Prikaz območja obdelave z označbami pogledov (Podlaga: GURS, DOF in TTN 5, 2007)

Pogled št. 1:
izločene
obdelovalne
površine ob
poselitvenem
predelu na
zahodu v
izteku doline

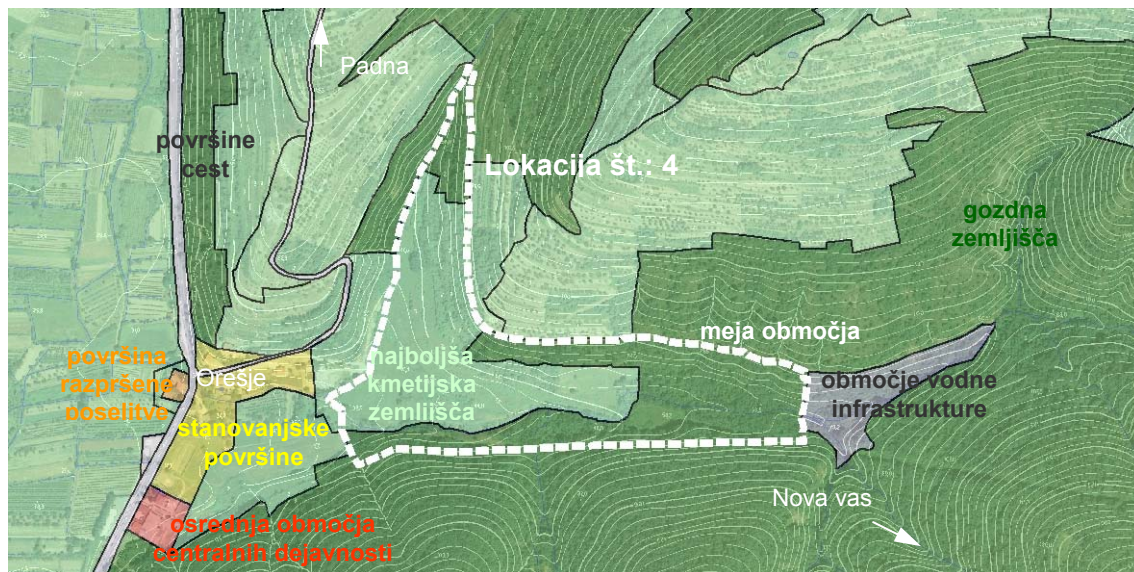


Pogled št. 2:
pogled na
iztek doline

Slika 17: Pogledi na območju lokacije št. 4

2. Namenska raba

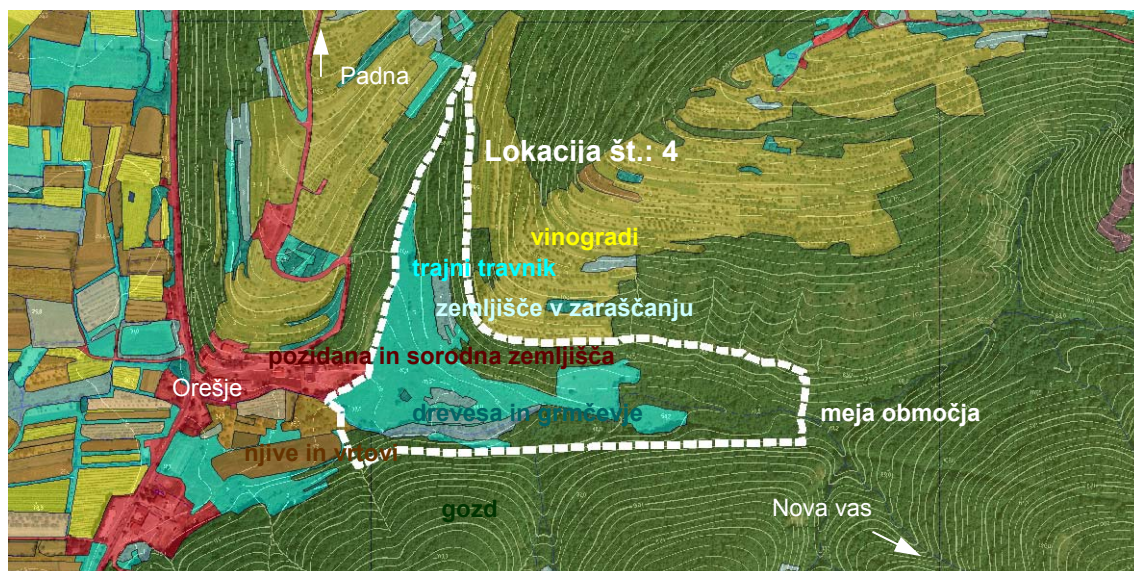
Glede na namensko rabo se na območju nahajajo pretežno najboljša kmetijska zemljišča ter v višjih predelih gozdna zemljišča.



Slika 18: Namenska raba prostora (Vir: digitaliziran veljavni plan Občine Piran, LUZ d.d., april 2008)

3. Dejanska raba

Glede na dejansko rabo se na območju nahaja gozd in trajni travniki. Nekaj je zemljišč v zaraščanju.



Slika 19: Dejanska raba prostora (Vir: MKGP, <http://rkg.gov.si/GERK/>, januar 2010)

4. Varstveni režimi (glej tudi karte 3, 4 in 5)

Območje deponije se nahaja znotraj naslednjih območij:

- območje Nature 2000: Slovenska Istra – pSCI (ID.št. SI3000212)
- ekološko pomembno območje: Dragonja – porečje (ID.št. 71500);
- območje naravne vrednote – predlog: Sv. Petr – Padna – Nova vas;
- Krajinski park Dragonja – predlog;

- Kulturna dediščina: Sveti Peter – kulturna krajina Sveti Peter – Padna – Nova vas (EŠD 850061);
- Območje se nahaja na jugovzhodnem robu območja zavarovane kulturne dediščine Padna – vas (EŠD 508), vendar vanj ne posega.
- Skrajni vzhodni del območja se nahaja na robu območja strogega protierozijskega varovanja.

5. Koncept deponije z usmeritvami za urejanje

Za deponiranje zemljine iz zemeljskih izkopov se izkoristi obstoječe stanje in reliefne značilnosti terena na način da se:

- z zemeljskimi izkopi trajno zapolni del doline. Teren deponije se prilagodi okoliškimi nagibom na način, da poseg v končni fazi, po ponovni vzpostavitvi obstoječega stanja, ne bo bistveno spremenil obstoječe krajinske slike;
- prestavi potok v zahodnem in južnem delu in se ga sonaravno uredi.

6. Obseg in kapaciteta območja

Območje se nasuje do 4 m višine. Pri nasuvanju se upošteva obstoječe značilnosti in modulacijo terena. Obseg in kapaciteta območja je: 107.600 m² / 322.800 m³.

7. Lastništvo

(se dopolni v nadaljevanju priprave strokovne podlage)

Slika 20: **Prikaz lastništva na območju lokacije št. 4** (Vir: DKN, <http://e-prostor.gov.si/>, september 2010)

8. Prednosti

- dobra dostopnost iz ceste Dragonja – Padna;
- izravnava reliefa – poseg v končni fazi ne bo bistveno spremenil obstoječe krajinske slike.

9. Slabosti

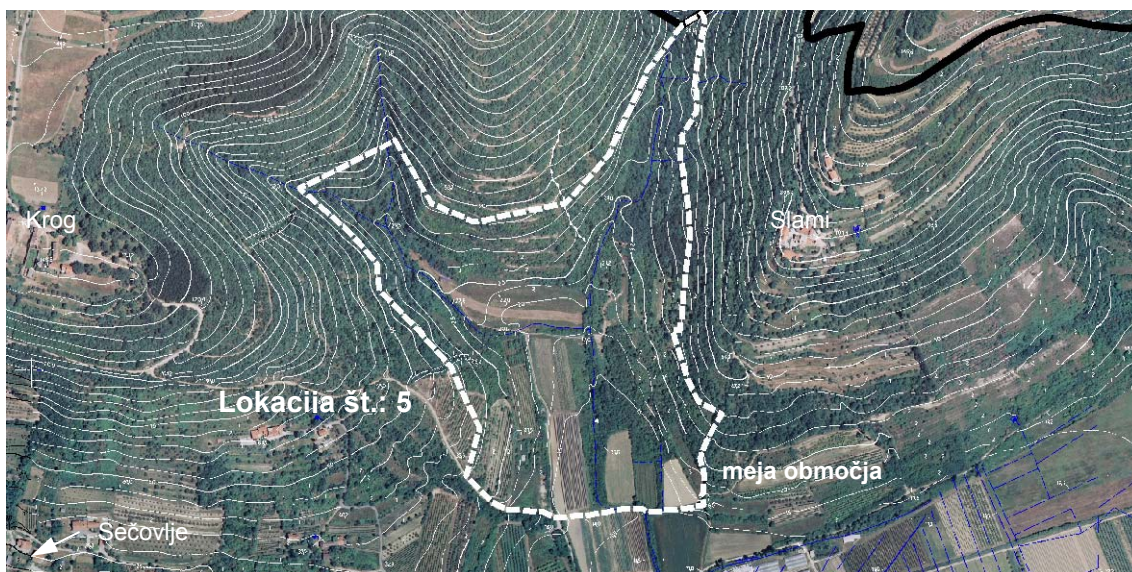
- bližina stanovanjskih objektov na zahodnem robu območja;
- iztek potokov, ki potekata po zahodnem in južnem robu območja;
- v času odlaganja zemljine bo poseg vidno lahko moteč; potrebna bi bila sprotna rekultivacija odloženega materiala;
- zagotoviti bo treba novo dostopno cesto mimo stanovanjskih objektov.

Lokacija št. 5

(severozahodno od naselja Sečovlje, iztek grap na pobočjih med grebenoma zaselkov Krog in Slami)

1. Opis območja

Območje se nahaja severozahodno od naselja Sečovlje. Območje zajema iztek grap na pobočjih med grebenoma zaselkov Krog in Slami. Na uravnavi grap se nahajajo zemljišča nasadov, travnikov in njiv ter nekdanje obdelane zaraščajoče površine. Višje ležeče in strmejšje predele pokriva gozd z zaledjem na severu. Po grapah vzhodno in zahodno se zbirajo zaledne vode višje ležečih predelov, ki so na območju obdelovalnih površin deloma že regulirane.



Slika 21: Prikaz območja obdelave z označbami pogledov (Podlaga: GURS, DOF in TTN 5, 2007)

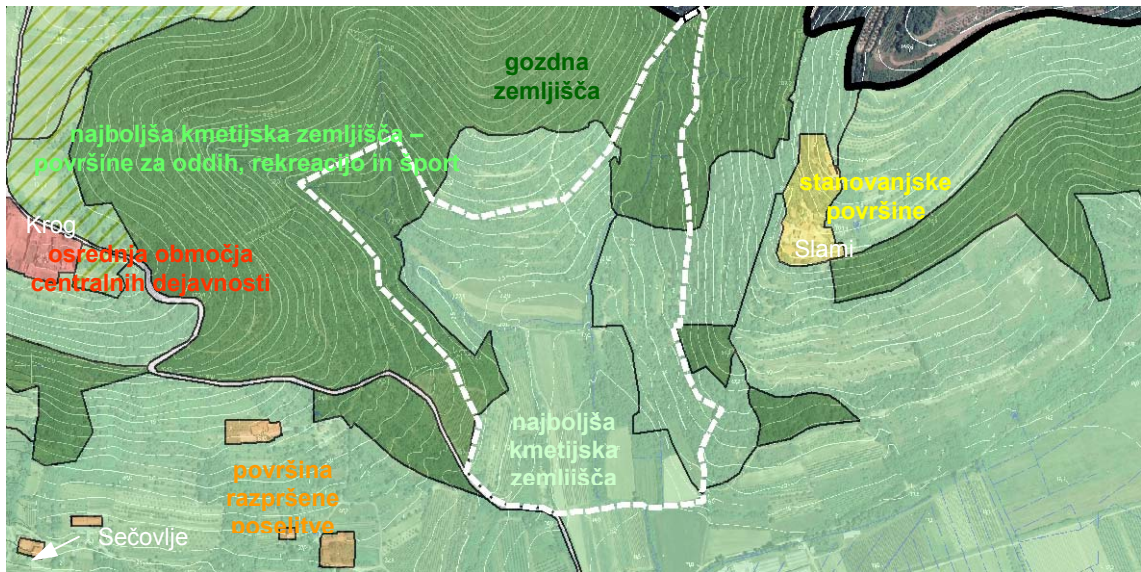
Pogled št. 1:
pogled na
območje z
južne strani



Slika 22: Pogledi na območju lokacije št. 5

2. Namenska raba

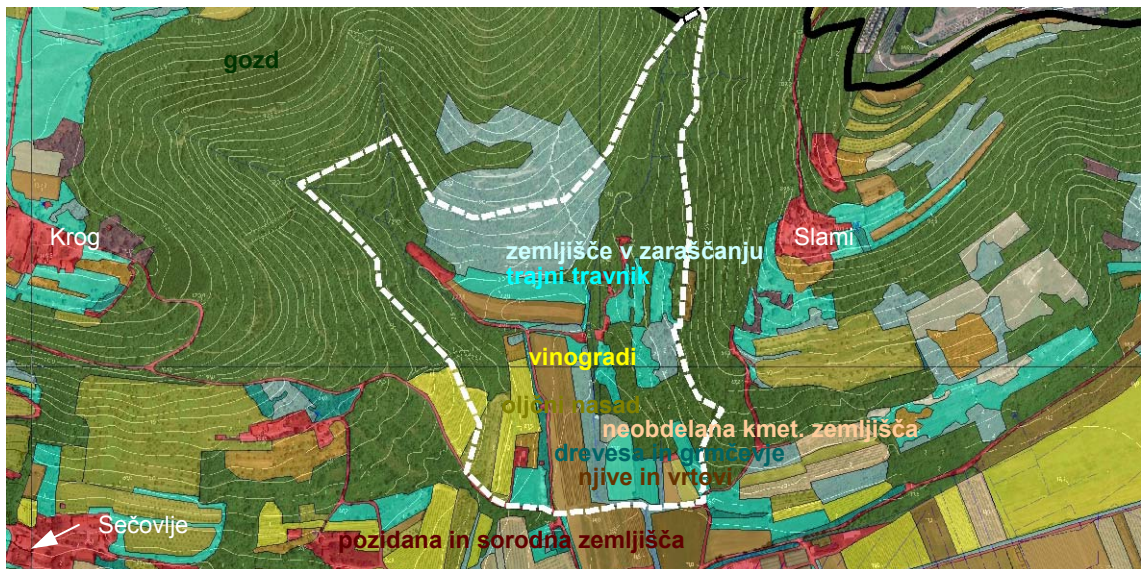
Glede na namensko rabo na območju prevladujejo najboljša kmetijska zemljišča. Nekaj je gozdnih zemljišč.



Slika 23: Namenska raba prostora (Vir: digitaliziran veljavni plan Občine Piran, LUZ d.d., april 2008)

3. Dejanska raba

Glede na dejansko rabo se na območju nahajajo manjši deleži njiv in vrtov, nasadov oljk in vinogradov, trajnih travnikov, pozidanih in sorodnih zemljišč, neobdelanih kmetijskih zemljišč, zemljišč v zaraščanju, dreves in grmičevja. Nekoliko večji je delež gozda.



Slika 24: Dejanska raba prostora (Vir: MKGP, <http://rkg.gov.si/GERK/>, januar 2010)

4. Varstveni režimi (glej tudi karte 3, 4 in 5)

Območje deponije se nahaja znotraj območja kulturne dediščine: Sveti Peter – kulturna krajina Sveti Peter – Padna – Nova vas (EŠD 850061).

Skrajni zahodni del območja posega v območje kulturne dediščine Sečovlje – zaselek Krog (EŠD 850103).

5. Koncept deponije z usmeritvami za urejanje

Za deponiranje zemljine iz zemeljskih izkopov se izkoristi obstoječe stanje in reliefne značilnosti terena na način da se:

- izkoristi dolino med grebenoma ter se z zemeljskimi izkopi trajno zapolni nižje predele grap in del njunega izteka;
- teren deponije prilagodi okoliškimi nagibom na način, da poseg v končni fazi, po ponovni vzpostavitvi obstoječega stanja, ne bo bistveno spremenil obstoječe krajinske slike;
- depresijo zasipava iz severa proti jugu območja in se jo sproti rekultivira;
- prestavi potoka v zahodnem in vzhodnem delu na rob območja ter se ju sonaravno uredi.

6. Obseg in kapaciteta območja

Območje se nasuje do 4 m višine. Pri nasipavanju se upošteva obstoječe značilnosti in modulacijo terena. Obseg in kapaciteta območja je: 169.800 m² / 509.400 m³

7. Lastništvo

(se dopolni v nadaljevanju priprave strokovne podlage)

Slika 25: Prikaz lastništva na območju lokacije št. 5 (Vir: DKN, <http://e-prostor.gov.si/>, september 2010)

8. Prednosti

- dobra dostopnost iz ceste Sečovlje – Korte;
- izravnava reliefa – poseg v končni fazi ne bo bistveno spremenil obstoječe krajinske slike.

9. Slabosti

- v ravninskem dnu na izteku grap še vitalni nasadi;
- bližina stanovanjskih objektov na jugozahodnem robu območja;
- iztek potokov, ki potekata po zahodni in vzhodi grapi;
- v času odlaganja zemljine bo poseg vidno lahko moteč zardi večje vidne izpostavljenosti območja; potrebna bi bila sprotna rekultivacija odloženega materiala.

4.2 Območja, kjer se zemljino iz zemeljskih izkopov uporabi za sanacijo

4.2.1 Evidenca degradiranih območij

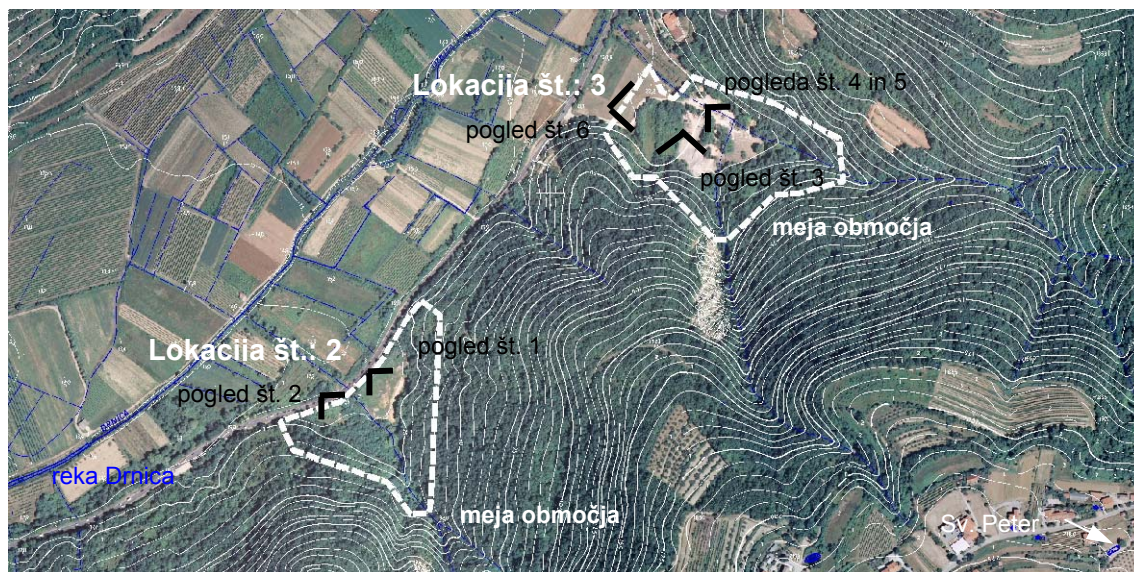
Za prostor Občine Piran je značilen majhen obseg degradiranih krajinskih območij. Flišna matična osnova ne omogoča kopov mineralnih surovin, zato v prostoru ni za Slovenijo sicer tipičnih degradiranih območij, kot so kamnolomi ali gramoznice. S pomočjo pregleda ortofoto posnetkov in terenskega ogleda so bila evidentirana naslednja degradirana območja:

- deponija v dolini Dragonje – mogoča sanacija obstoječe deponije smeti;
- vzhodno od komunalne deponije v dolini Dragonje, južno od ceste - območje nelegalnega odlaganja zemljine;

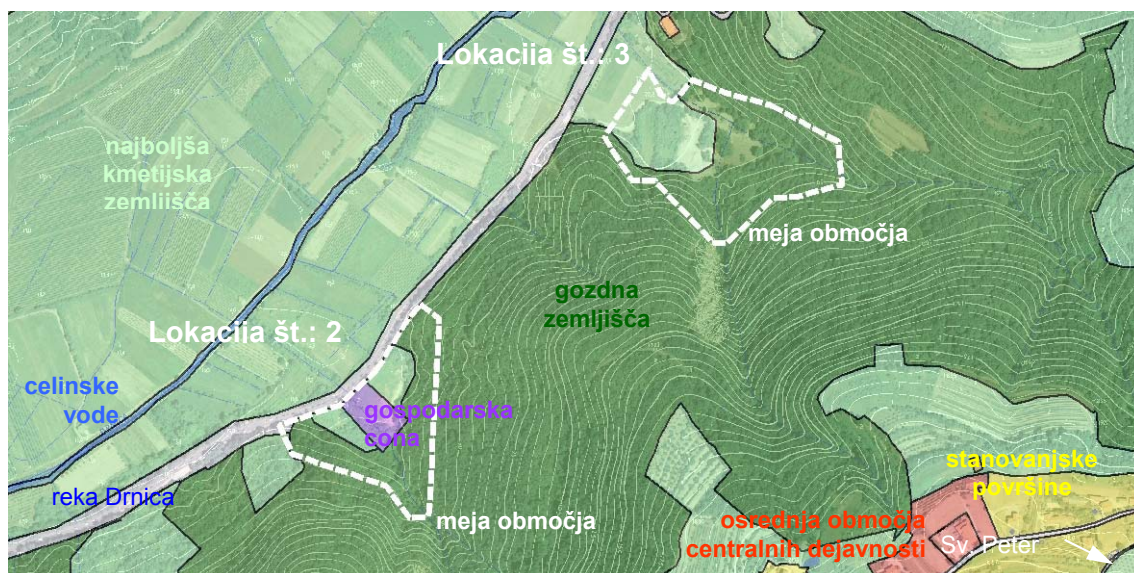
- severno od naselja Dragonja, vzhodno od ceste po dolini Drnice - na delu območja se nahaja obstoječ izkop;
- južno od zaselka Pesjanci, vzhodno od ceste po dolini Drnice - nelegalno odlaganje zemljine oz. gradbenega materiala;
- skrajni severozahodni del doline Drnice - nelegalno odlaganje zemljine oz. gradbenega materiala.

4.2.2 Predlog degradiranih območij za sanacijo

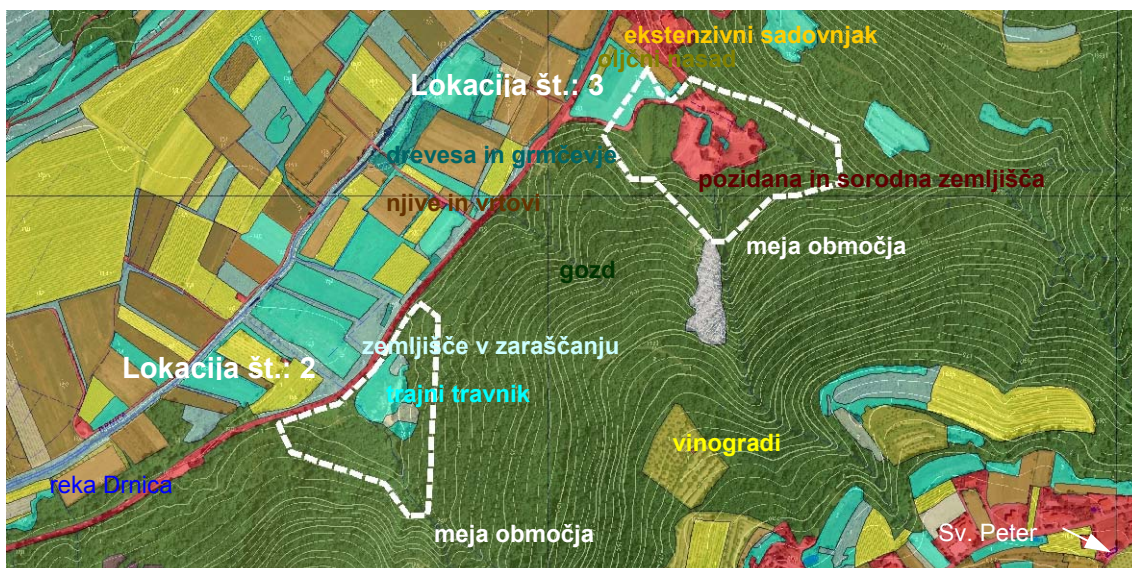
Predlagani sta dve manjši deloma že degradirani območji, kjer bi odlaganje zemljine pomenilo sanacijo obstoječega stanja. Lokaciji po obsegu sprejmeta manjše količine materiala, zato sta smiselni kot eni izmed faz skupaj z lokacijami trajnih deponij.



Slika 26: Prikaz območij obdelave z označbami pogledov (Podlaga: GURS, DOF in TTN 5, 2007)



Slika 27: Namenska raba prostora (Vir: digitaliziran veljavni plan Občine Piran, LUZ d.d., april 2008)



Slika 28: Dejanska raba prostora (Vir: MKGP, <http://rkg.gov.si/GERK/>, januar 2010)

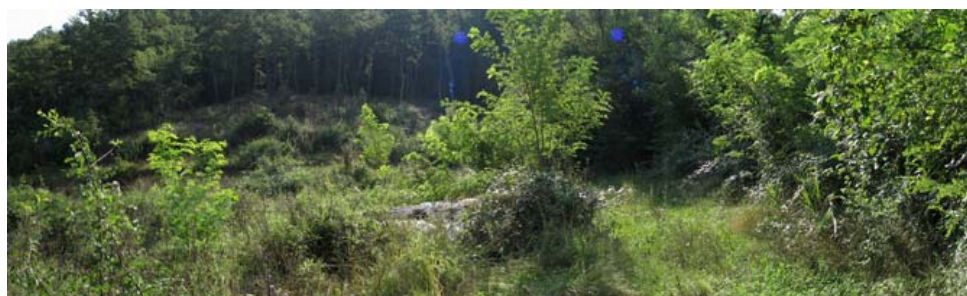
Lokacija št. 2

(severno od naselja Dragonja, vzhodno od ceste po dolini Drnice)

1. Opis območja

Območje zajema iztek grape na pobočju pod zaselkom Goreli pri Sv. Petru z izravnavo ob cesti. Območje obsega zaraščajoča zemljišča obdana s strnjnim gozdom na severozahodnem pobočju. Na delu območja se nahaja obstoječ izkop. Po sredini območja poteka hudourniški potok.

Pogled št. 1:
območje
izkopa



Pogled št. 2:
območje
grape s
pobočji



Slika 29: Pogledi na območju lokacije št. 2

2. Namenska raba (glej sliko 24)

Glede na namensko rabo se na območju nahajajo najboljša kmetijska zemljišča, gozdna zemljišča in gospodarska cona ob cesti.

3. Dejanska raba (glej sliko 25)

Glede na dejansko rabo se na območju večji del nahaja gozd, manjše zemljišče trajnega travnika, zemljišče v zaraščanju ter neobdelano kmetijsko zemljišče.

4. Varstveni režimi (glej tudi karte 3, 4 in 5)

Območje deponije se nahaja znotraj naslednjih območij:

- ekološko pomembno območje: Dragonja – porečje (ID.št. 71500);
- območje naravne vrednote – predlog: Sv. Petr – Padna – Nova vas;
- Krajinski park Dragonja – predlog;
- Kulturna dediščina: Sveti Peter – kulturna krajina Sveti Peter – Padna – Nova vas (EŠD 850061);

Del območja deponije zemljine se nahaja v območju Nature 2000: Slovenska Istra – pSCI (ID.št. SI3000212).

Lokacija se nahaja na območju strogega protierozijskega varovanja.

5. Koncept deponije z usmeritvami za urejanje

Zemljino se odlaga do višine 5 m na način, da se zapolni grapa in njen iztek do ceste. Potok se prestavi na rob območja in se ga sonaravno uredi. Drevesno in grmovno vegetacijo ob cesti se zavaruje in ohrani tudi v času zasipavanja, da bo poseg vidno manj izpostavljen iz frekventnih točk zadrževanja. Območje se v končni fazi nasuje z rodovitno zemljino, uredi in zasadi ter se ga povrne v obstoječo ali drug zeleno rabo. V končani zadnji fazi odlaganja zemljine iz zemeljskih izkopov se območje deponije oblikuje skladno z okoliškim reliefom pobočij.

Deponijo zemljine je mogoče širiti proti notranjosti grape.

6. Obseg in kapaciteta območja

Območje se nasuje do 5 m višine. Pri nasipavanju se upošteva obstoječe značilnosti in modulacijo terena. Obseg in kapaciteta območja je: 27.800 m² / 88.800 m³.

7. Lastništvo

Zemljišča na lokaciji št. 2 so deloma v lasti Občine Piran, kmetijske zemljiške skupnosti Piran ali v lasti fizičnih oseb. Manjši je delež zemljišč v lasti Republike Slovenije.



Slika 30: Prikaz lastništva na območju lokacije št. 2 (Vir: DKN, <http://e-prostor.gov.si/>, september 2010)

8. Prednosti

- sanacija delno že degradiranega območja
- izven poselitvenih območij
- dobra dostopnost iz ceste Dragonja – Padna
- severozahodno pobočje neprimerno za resnejšo kmetijsko rabo
- poseg vidno ne bo izpostavljen
- izravnava reliefa – poseg v končni fazi ne bo bistveno spremenil obstoječe krajinske slike

9. Slabosti

- iztek hudourniškega potoka, ki poteka po sredini območja:
- območje zajema ozko grapo v izteku, kjer se predvideva večje erozijsko delovanje. Za zagotavljanje stabilnosti zemljine bi bilo potrebno izvesti dodatne ukrepe.

Lokacija št. 3

(južno od zaselka Pesjanci, vzhodno od ceste po dolini Drnice)

1. Opis območja

Območje zajema iztek grape na pobočju Laziča južno od zaselka Pesjanci z izravnavo ob cesti. Območje obsega zaraščajoča zemljišča obdana s strnjanim gozdom na severozahodnem pobočju. Po severnem robu območja poteka potok.

V notranjosti območja se nahaja kamnoseštvo. Na območju poteka nelegalno odlaganje zemljine oz. gradbenega materiala

Pogled št. 3,4 in 5: kamnoseštvo v notranjosti območja in nelegalno odlaganje materiala



Pogled št. 6: območje izravnave ob cesti



Slika 31: Pogledi na območju lokacije št. 3

2. Namenska raba (glej sliko 24)

Glede na namensko rabo se na območju nahajajo najboljša kmetijska in gozdna zemljišča.

3. Dejanska raba (glej sliko 25)

Glede na dejansko rabo na območju prevladuje gozd. V osrednjem delu se nahajajo pozidana in sorodna zemljišča ter drevesa in grmičevje. Na izteku grape se nahaja trajni travnik.

4. Varstveni režimi (glej tudi karte 3, 4 in 5)

Območje deponije se nahaja znotraj naslednjih območij:

- območje Nature 2000: Slovenska Istra – pSCI (ID.št. SI3000212)
- ekološko pomembno območje: Dragonja – porečje (ID.št. 71500);
- območje naravne vrednote – predlog: Sv. Petr – Padna – Nova vas;
- Krajinski park Dragonja – predlog;
- Kulturna dediščina: Sveti Peter – kulturna krajina Sveti Peter – Padna – Nova vas (EŠD 850061);

Lokacija se nahaja na območju strogega protierozijskega varovanja.

5. Koncept deponije z usmeritvami za urejanje

Po celotnem območju pred pričetkom deponiranja zemljine odstrani, drevesna in grmovna vegetacija ter zgornji sloj rodovitne zemljine. Rodovitno zemljino se deponira ločeno, da ne pride do mešanja z nerodovitnimi horizonti. Uporabi se jo za končno ureditev območja.

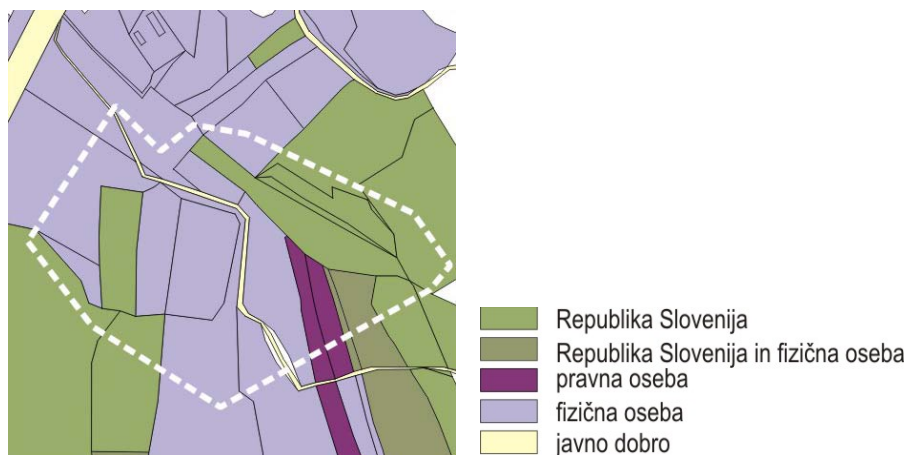
V osrednjem delu območja se izkoristi in sanira območje nelegalnega odlaganja zemljine in gradbenih odpadkov. Zemljino se odlaga do 5 m visoko na način, da se zapolni grapa in njen iztek do ceste. Potok se prestavi na rob območja in se ga sonaravno uredi. Območje se v končni fazi nasuje z rodovitno zemljino, uredi in zasadi ter se ga povrne v obstoječo rabo. V končani zadnji fazi odlaganja zemljine iz zemeljskih izkopov se območje deponije oblikuje skladno z okoliškim reliefom pobočij. Deponijo zemljine je mogoče širiti proti notranjosti grape.

6. Obseg in kapaciteta območja

Območje se nasuje do 4 m. Pri nasuvanju se upošteva obstoječe značilnosti in modulacijo terena. Obseg in kapaciteta območja je: 39.900 m² ; 89.000 m³

7. Lastništvo

Večji del zemljišč na območju lokacije št. 3 je v lasti fizičnih oseb. Nekaj je zemljišč v lasti Republike Slovenije in manjši delež v lasti pravnih oseb.



Slika 32: Prikaz lastništva na območju lokacije št. 3 (Vir: DKN, <http://e-prostor.gov.si/>, september 2010)

8. Prednosti

- sanacija delno že degradiranega območja;
- dobra dostopnost iz ceste Dragonja – Padna;
- poseg vidno ne bo izpostavljen;
- izravnava reliefa – poseg v končni fazi ne bo bistveno spremenil obstoječe krajinske slike.

9. Slabosti

- bližina nekaj hiš v izteku pobočja;
- iztek potoka, ki poteka po severnem robu območja;
- območje zajema ozko grapo v izteku, kjer se predvideva večje erozijsko delovanje.
Za zagotavljanje stabilnosti zemljine bi bilo potrebno izvesti dodatne ukrepe.

4.3 Območja, kjer se zemljino iz zemeljskih izkopov uporabi za izboljšanje kakovosti kmetijskih zemljišč

Območja kmetijskih zemljišč na rjavih evtričnih obrečnih tleh in na ostalih ilovnatih aluvijih se načeloma uvrščajo med kmetijska zemljišča posebne vrednosti. Njihovo aluvialno pedogenetsko poreklo ima ugodno teksturno razmerje (pesek-melj-glina) in s tem povezane hidrološke lastnosti. Tekstura tal in dokaj visoka podtalnica močno zmanjšujeta ranljivost teh zemljišč za poletne suše. Območja sovpadajo z območji hidromelioracij (po podatkih MKGP).

Zemljišča so primerna predvsem za gojitev specialnih sadnih vrst (npr. kaki in podobno), ki zahtevajo tla z neprekinjeno vodno retenzijo. Z nadvišanjem (nasipavanjem) bi se vodna retenzija zgornjih horizontov sicer zmanjšala, to pa bi omogočilo tudi gojitev drugih kmetijskih kultur. Za rastline z globljim koreninskim sistemom pa bi se pozitivne retenzijske lastnosti tal ohranile.

Lokacija št. 6

(južno od Jernejskega potoka med grebenom Košte in pobočjem Peracaga)

1. Opis območja

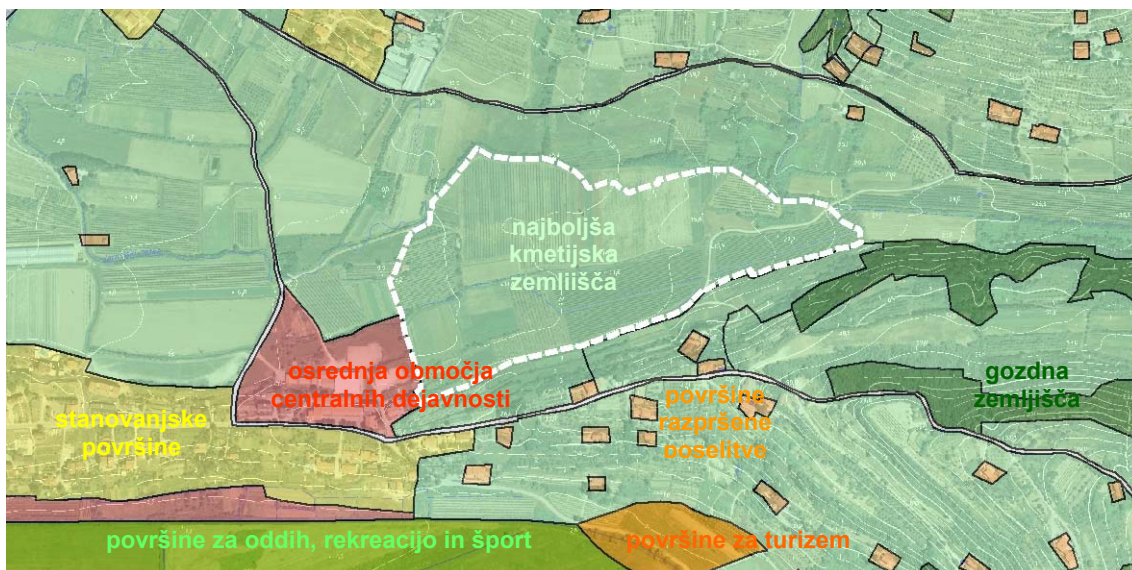
Območje zajema aluvialno ravnico južno od Jernejskega potoka med grebenom Košte in pobočjem Peracaga. Območje obsega predvsem vitalne nasade vinogradov, sadnega drevja in oljk.



Slika 33: Prikaz območja obdelave (Podlaga: GURS, DOF in TTN 5, 2007)

2. Namenska raba

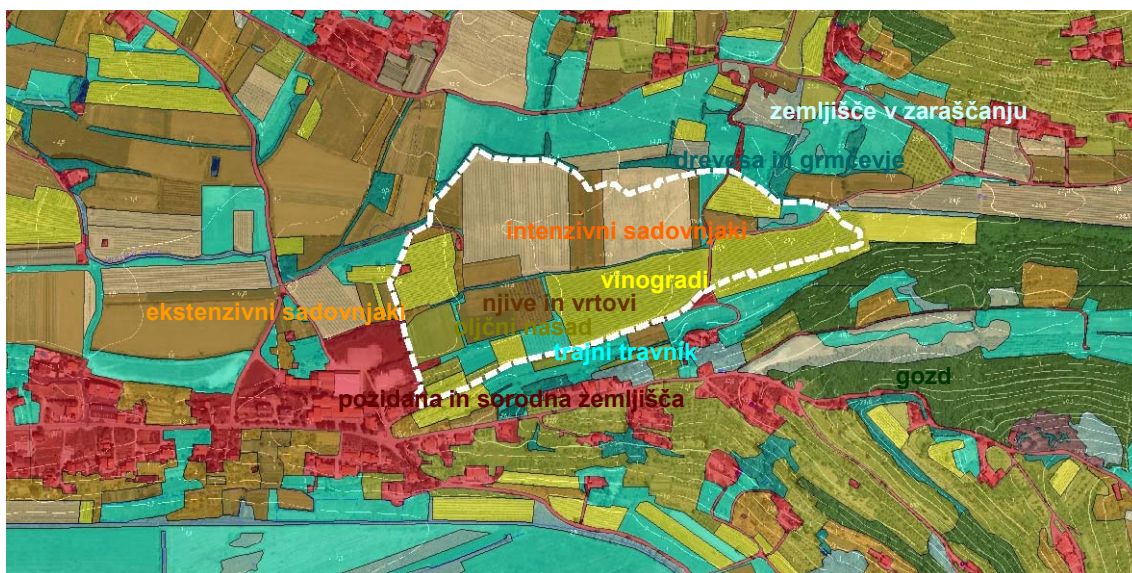
Glede na namensko rabo se na območju nahajajo najboljša kmetijska zemljišča.



Slika 34: Namenska raba prostora (Vir: digitaliziran veljavni plan Občine Piran, LUZ d.o., april 2008)

3. Dejanska raba

Glede na dejansko rabo se na območju nahajajo predvsem intenzivni sadovnjaki, vinogradi, njive in vrtovi. Manjši je delež oljčnih nasadov, ekstenzivnih sadovnjakov, trajnih travnikov, zemljišč v zaraščanju, dreves in grmičevja.



Slika 35: Dejanska raba prostora (Vir: MKGP, <http://rkg.gov.si/GERK/>, januar 2010)

4. Varstveni režimi (glej tudi karte 3, 4 in 5)

Del območja deponije zemljine se nahaja v naslednjih območjih:

- Kulturna dediščina: Sveti Peter – kulturna krajina Sveti Peter – Padna – Nova vas (EŠD 850061);
- vplivno območje kulturne dediščine: Sečovlje – vas (EŠD 860005)

Del območja deponije zemljine se nahaja v območju katastrofalnih poplav.

5. Koncept deponije z usmeritvami za urejanje

Na območju gre predvsem za zmanjšanje vodne retenzije zgornjih horizontov obstoječih tal. Z nasipavanjem ter nadvišanjem predvsem rodovitne zemljine bi dodatna odcedna plast izboljšala talne pogoje za gojitev kmetijskih kultur, za katere je neprekinjena vodna retenzija neugodna.

Rodovitno zemljino se nasipava na bolj ali manj valovito ravninsko območje južno od Jernejskega potoka. Pri tem se ohrani melioracijske jarke. Ker gre za trajno izboljšanje tal se po končanem posegu območje vrne v prvotno rabo.

6. Obseg in kapaciteta območja

Območje se nasuje do 0,5 m višine. Pri nasipavanju se upošteva obstoječe značilnosti in modulacijo terena. Obseg in kapaciteta območja je: 110.300 m² / 55.150 m³.

7. Lastništvo

(se dopolni v nadaljevanju priprave strokovne podlage)

Slika 36: Prikaz lastništva na območju lokacije št. 6 (Vir: DKN, <http://e-prostor.gov.si/>, september 2010)

8. Prednosti

- dobra dostopnost;
- izboljšanje talnih pogojev

9. Slabosti

- glede na dejansko rabo je na območju velik delež intenzivnih sadovnjakov, vinogradov, njiv in vrtov; obnovitev nasadov bi trajala nekaj časa;
- območje katastrofalnih poplav, zmanjša se recenzijska površina;
- vidno izpostavljeno območje v izteku doline.

5 Nadaljnji koraki priprave strokovne podlage

Strokovna podlaga bo v naslednjih korakih obsegala še:

1. Oceno obsega izkopane zemljine na osnovi opredelitev v prostorskih aktih občine: Upoštevajoč oceno porabe zemljine v okviru že predvidenih prostorskih ureditev bo opredeljen obseg potrebnega deponiranja in posledično obseg potrebnih lokacij, ki se opredelijo v OPN.
2. Pregled možnosti uporabe posameznih tipov zemljine.
3. Predlog prednostne lokacije (prednostnih lokacij) oz. načina deponiranja, ki se vključi (vključijo) v OPN, upoštevajoč tudi smernice nosilcev urejanja prostora.
4. Usmeritve za nadaljnje načrtovanje in opredelitev postopkov ravnanja z zemljino.

6 Viri in literatura

- Namenska raba prostora: digitaliziran veljavni plan Občine Piran, LUZ d.d., april 2008
- Ministrstvo za kmetijstvo, gospodarstvo in prehrano: <http://rkg.gov.si/GERK/>, januar 2010
- podatki Registra kulturne dediščine Ministrstva za kulturo, 2010
- podatki Naravovarstvenega atlasa MOP
- podatki Atlasa okolja, ARSO, 2010
- podatki Zavoda za gozdove RS, 2010
- digitalni ortofoto načrt 5000, Geodetska uprava Republike Slovenije, 2007
- DKN, <http://e-prostor.gov.si/>, september 2010